

RAPPORT ANNUEL 2023

# L'EXCELLENCE

A photograph of two hands reaching towards each other against a dark teal background. The top hand is light-skinned and the bottom hand is dark-skinned. They are positioned as if about to shake or hold each other, with fingers slightly curled. The text 'made in Curie' is written in a white cursive script across the middle of the image.

*made in Curie*

02 /	Interview des présidents
04 /	Bilan du Directoire
06 /	Interview des directeurs
08 /	Faits marquants
09 /	L'Institut des Cancers des Femmes : une nouvelle approche au service des patientes
10 /	Les succès 2023
12 /	Chiffres clés
16 /	<b>PORTER DE GRANDES DÉCOUVERTES</b>
20 /	<b>PRODIGUER LES MEILLEURS SOINS</b>
24 /	<b>INNOVER AU BÉNÉFICE DES PATIENTS</b>
27 /	<b>EXPORTER LES SAVOIR-FAIRE</b>
28 /	<b>FAÇONNER LES LEADERS</b>
30 /	<b>DONNER ESPOIR</b>
32 /	<b>VIVRE À L'INSTITUT</b>

Depuis la compréhension du vivant jusqu'à la prise en charge des patientes et patients atteints de cancer, l'Institut Curie a vocation à répondre aux enjeux médico-scientifiques de demain à travers ses trois missions : la recherche, le soin et la transmission des savoirs.

À cette fin, l'Institut Curie s'appuie sur ses valeurs fondamentales - l'humanité, l'ouverture, l'efficacité et le partage - et cultive l'esprit d'innovation de ses chercheurs, médecins, soignants et de tous ceux qui le composent.

Prêt à relever les défis des décennies à venir, l'Institut Curie fait de l'attractivité et de la fidélisation de ses collaborateurs une priorité. Son projet social « Curie 2030 » et sa démarche de responsabilité sociétale (RSE) visent à assurer un environnement de travail libre, épanouissant et stimulant.

Porté par un héritage exceptionnel, enrichi par la créativité et le dynamisme de ses équipes, et animé par une politique ouverte sur le monde et la société, il aspire à accroître son rayonnement et à affirmer sa voix dans les domaines de la santé et de la recherche.

Former les prochaines générations de leaders de la recherche et du soin contre le cancer est une ambition que l'Institut Curie cultive depuis plus de 100 ans. Cette transmission est au cœur de son modèle. Elle irrigue le continuum recherche-soins, véritable marque de fabrique de l'institut.

Au service de l'amélioration des connaissances et de la lutte contre le cancer, l'excellence made in Curie est la promesse d'un idéal : celui d'un monde où chaque cancer se guérit.

# L’Institut Curie se réinvente tout en réaffirmant ses fondamentaux

Grâce à l'implication de ses collaborateurs et à la générosité de ses donateurs, l'Institut Curie a pu, cette année encore, mener à bien de nombreux projets visant à faire progresser la recherche et la lutte contre le cancer. **Daniel Thierry, président du Conseil de surveillance, et le Pr Thierry Philip, président du Directoire, dressent le bilan 2023 et précisent les évolutions attendues pour 2024.**

## Quels événements vous ont particulièrement marqués en 2023 ?

**Pr Thierry Philip :** 2023 fut rythmée par de belles réalisations. Je pense en premier lieu à l’obtention du label Institut hospitalo-universitaire (IHU) pour l’Institut des Cancers des Femmes, annoncée par le président de la République, Emmanuel Macron, lors de sa visite du 16 mai 2023, dans nos locaux de Saint-Cloud. Cela représente un formidable espoir pour les patientes, qui vont pouvoir bénéficier, dès 2025, de notre expertise multidisciplinaire associée à celle de l’Inserm et de l’université PSL. Je citerai aussi l’inauguration du nouvel hôpital, à Saint-Cloud, et le lancement des travaux de notre plateforme de thérapie cellulaire, nommée depuis CellAction, à la pointe de la technologie et intégrée au Paris-Saclay Cancer Cluster (PSCC). Il s’agit de l’aboutissement de quatre années d’un travail accompli dans le cadre du projet d’établissement MC<sup>21</sup>, impliquant de nombreuses équipes hospitalières et de recherche, épaulées par tous les services de l’Institut Curie. L’année 2023 a également été marquée par la pose de la première pierre du nouvel hôpital de Paris, qui devrait ouvrir ses portes en 2025, et par la décision de préserver le pavillon des sources tout en l’inscrivant dans le projet scientifique Chemical Biology et Cancer à l’envergure internationale.

Citons, enfin, le renouvellement de la labellisation SiRIC (site de recherche intégrée sur le cancer) pour le patient adulte mais aussi, pour la partie pédiatrique, le Paris Kids Cancer. Ce dernier rassemble l’Institut Curie, l’AP-HP et Gustave Roussy autour d’un objectif commun : mettre au point des traitements innovants pour guérir davantage de jeunes patients. Enfin, l’Institut Curie a renouvelé le label Comprehensive Cancer Center décerné par l’Organisation of European Cancer Institutes (OECI). Cette accréditation est une vraie reconnaissance du modèle Curie. Elle témoigne de la grande qualité de l’organisation, de l’offre de soins, des activités de recherche et de l’engagement quotidien des équipes de l’institut.

**Daniel Thierry :** Concernant le Conseil de surveillance, dont la principale mission est de contrôler les organes de direction et de s’assurer de la bonne gestion du Directoire, l’année 2023 a été celle de la pleine participation des nouveaux membres du Conseil de surveillance nommés en 2022. Ces nouvelles personnalités apportent un nouveau spectre de connaissances et contribuent à la féminisation et au rajeunissement de notre instance de gouvernance, et nous pouvons nous en réjouir. Par ailleurs, les trois comités (audit et des finances, éthique, rémunérations) ont pleinement assuré le lien et leurs fonctions entre le Directoire

Le renouvellement du label Comprehensive Cancer Center est une vraie reconnaissance du modèle Curie. Il témoigne [...] de l’engagement quotidien des équipes de l’institut. »

**Pr Thierry Philip,**  
président du Directoire



**Daniel Thierry,**  
président du Conseil de surveillance

Et, cette année encore, l’Institut Curie a prouvé que son présent et son avenir étaient intrinsèquement liés à la collecte. »



et le Conseil de surveillance, dont ils sont l’émanation. L’occasion pour moi de saluer tout le travail et l’investissement collectif de ces personnes engagées dans le suivi et l’histoire de l’Institut Curie. Elles sont peu connues des collaborateurs, des donateurs et des parties prenantes. Pourtant, elles font, elles aussi, partie de l’excellence de l’institut.

## Quel bilan financier pouvez-vous établir ?

**Pr T. P. :** Cette année encore, la confiance des donateurs était au rendez-vous et je souhaite renouveler ici mes remerciements à l’égard de leur générosité. Ces dons permettent à l’Institut Curie d’atteindre l’excellence, reconnue sur le plan international.

**D. T. :** Précisons également que le Conseil de surveillance a toujours mobilisé les moyens financiers nécessaires pour soutenir les projets stratégiques proposés par le Directoire, en harmonie avec ce dernier. Et, cette année encore, l’Institut Curie a prouvé que son présent et son avenir étaient intrinsèquement liés à la collecte, et en particulier aux efforts accomplis par le comité de campagne, présidé par Frédéric Donnedieu de Vabres.

## Quels seront les temps forts de 2024 ?

**Pr T. P. :** L’année 2024 correspond au vingtième anniversaire de la campagne Une Jonquille Contre le Cancer, la dernière que je connaîtrai en tant que président du Directoire, après dix années passées à occuper ces fonctions. Une décennie où je n’ai eu de cesse de promouvoir ce lien fondamental entre la recherche et le soin pour l’innovation. Après les équipes de recherche de Paris en 2023, les équipes

de recherche de Saint-Cloud et Orsay seront à leur tour évaluées par le Haut Conseil de l’évaluation de la recherche et de l’enseignement supérieur (Hcéres) dans le cadre du renouvellement de leur contrat quinquennal. C’est une échéance importante qui marque la validation de notre stratégie scientifique.

## L’année 2024 connaîtra un changement important avec notamment la prise de poste, en juin, du Pr Alain Puisieux à la tête du Directoire...

**D. T. :** C’est effectivement un changement majeur que nous avons largement anticipé. Et ce, dès le lancement de notre plan stratégique Curie 2030 – Espoirs contre le cancer, qui a bénéficié d’un pilotage qui associait déjà le Pr Alain Puisieux. C’est donc un changement dans la continuité qui s’opère dans les meilleures conditions possible dans la mesure où le Pr Thierry Philip a su mener, en dix ans, l’Institut Curie à la pointe de la cancérologie tout en développant considérablement l’indépendance financière de l’établissement.

**Pr T. P. :** Je cède sereinement la place au Pr Puisieux. Il a toute ma confiance car je connais son engagement et sa force de travail. Il saura sans nul doute diriger le bel orchestre qu’est l’Institut Curie. Je sais également qu’il pourra compter sur l’ensemble des équipes. Elles ont déjà prouvé toute leur expertise et leur capacité à s’investir pour faire avancer la lutte contre le cancer.



# 2013-2024 : les grandes réussites du Directoire

2023 marque la dernière année de plein exercice du Directoire présidé par le Pr Thierry Philip avant le changement de gouvernance en mai 2024. **L'occasion de faire le bilan d'une décennie dédiée à la construction de bases solides sur lesquelles fonder l'avenir de l'Institut Curie.**

Les dix années de présidence du professeur Thierry Philip auront été marquées par le lancement de deux projets d'établissement successifs et de nombreux chantiers destinés à renforcer encore l'excellence et l'attractivité de l'Institut Curie.

## Des lignes stratégiques claires formalisées par deux programmes ambitieux

Dès son arrivée, le Pr Thierry Philip a engagé l'institut dans un grand projet d'établissement 2015-2020, intitulé MC<sup>21</sup> pour « Marie Curie XXI<sup>e</sup> siècle ». S'appuyant sur une vision humaine de l'ensemble des équipes du Centre de recherche et de l'Ensemble hospitalier, son objectif premier était de promouvoir sans cesse le rapprochement de la recherche et des soins. MC<sup>21</sup> a engagé l'Institut Curie dans des investissements sur ses trois sites. À titre d'exemple, il a conduit à la création du bâtiment de radiobiologie expérimentale à Orsay, inauguré en 2019, et à



l'agrandissement de l'hôpital à Saint-Cloud, inauguré en 2023 (voir page 10). La première pierre pour la rénovation de l'hôpital à Paris a, quant à elle, été posée en décembre 2023. Plus largement, le Directoire constitué par les Pr Dominique Deville de Périère, Thierry Philip et Djillali Annane aura œuvré pour un agrandissement et une modernisation des espaces dédiés aux soins et à la recherche, dont certains verront le jour en 2025.

Suite à la pandémie de Covid-19 et aux enjeux de santé publique qu'elle a suscités, le Directoire a initié une nouvelle dynamique avec l'élaboration d'un second projet d'établissement : le plan stratégique Curie 2030 – Espoirs contre le cancer (voir page 8). Co-construit avec les collaborateurs de l'Institut Curie, il fixe les grands objectifs de l'institut pour les années à venir.

## Une excellence affirmée et reconnue

2018 avait déjà marqué un tournant avec la révision des statuts et du règlement intérieur de l'Institut Curie, améliorant non seulement la structuration du Siège de la Fondation, mais aussi sa professionnalisation. Par ailleurs, l'obtention du **label d'excellence Comprehensive Cancer Center** suite à son accréditation par l'Organisation of European Cancer Institutes (OECI), renouvelé en 2023, contribue grandement à la reconnaissance de l'institut en tant que centre d'excellence en cancérologie fondé sur la pluridisciplinarité, la recherche translationnelle et les interactions clinique-recherche.

En dix années d'exercice, la collecte au bénéfice de la recherche à l'Institut Curie a doublé, témoignant **d'une relation de confiance durable entre les donateurs et l'Institut Curie.**

*« Diriger l'Institut Curie, c'est rappeler sans cesse l'importance du lien entre la recherche et le soin. C'est promouvoir une recherche libre, une prise en charge et des soins innovants au bénéfice des patientes et des patients atteints de cancers. C'est tisser des liens solides avec nos universités, car sans doctorant, pas de recherche ! Diriger l'Institut Curie, c'est aussi faire de la lutte contre le cancer une question qui dépasse les murs de l'hôpital et des laboratoires, pour impliquer toute la société dans ce combat quotidien »* conclut le Pr Thierry Philip.

De gauche à droite : Pr Thierry Philip, Pre Dominique Deville de Périère et Pr Djillali Annane

# Un nouveau Directoire pour l'Institut Curie

Lors de sa séance du 21 mars 2024, le Conseil de surveillance a nommé, pour un mandat de six ans à compter du 25 mai 2024, le futur Directoire de l'Institut Curie. À la tête du Centre de recherche de l'institut depuis 2019, le Pr Alain Puisieux occupera la présidence. À ses côtés, deux nouveaux membres : Coralie Chevallier, directrice de recherche Inserm et co-directrice du groupe de recherche Évolution et cognition sociale à l'ENS-PSL, et Éric Nicolas, président de WiseStratEdge Consulting. Cette nouvelle équipe mise sur l'agilité et la complémentarité des expertises de chacun pour relever collectivement les défis qui s'imposent et s'imposeront à l'Institut Curie dans les six prochaines années.

## Une vision humaniste et exigeante

Rendant hommage aux forces vives de l'Institut Curie, le Pr Alain Puisieux souhaite « *créer l'émulation nécessaire à la mise en œuvre d'une recherche et des soins d'excellence, menés par les femmes et les hommes engagés et qui forment le cœur de l'Institut Curie* ». Il s'agira ainsi de renforcer encore davantage le modèle Curie, celui du continuum recherche-soins « *allant de la compréhension du vivant, jusqu'à la prise en charge des patientes et patients atteints de cancers et à leur suivi* ».

## Cinq piliers stratégiques

Guidé par cette vision en phase avec le plan stratégique Curie 2030 – Espoirs contre le cancer, le nouveau président du Directoire articulera son mandat autour de cinq piliers : une gouvernance collégiale, un modèle économique consolidé, un projet social empreint d'humanité et de sens, une politique partenariale concrète à l'échelle nationale et internationale et une image d'excellence doublée d'une capacité d'influence.

## Une feuille de route ambitieuse

Parmi ses objectifs, le Pr Puisieux souhaite notamment aller plus loin dans la simplification des procédures et la mise à disposition d'outils libérant du temps aux équipes de soins et de recherche pour se consacrer pleinement à leur métier.



De gauche à droite : Éric Nicolas, Pr Alain Puisieux et Coralie Chevallier

Concernant les enjeux médico-scientifiques, l'institut doit se positionner sur plusieurs sujets stratégiques (la prévention, le diagnostic précoce, l'impact de l'intelligence artificielle, les traitements innovants, la radiothérapie...) et développer sa capacité d'influence. Pour mettre en œuvre ces actions, l'Institut Curie mise sur une approche participative avec des groupes de travail interdisciplinaires et interentités dédiés à chaque enjeu. « *La lutte contre le cancer et l'exigence à soigner toujours mieux resteront au centre de toutes nos préoccupations*, conclut le Pr Puisieux. *Cette ambition ne sera possible qu'avec le concours de chacune et de chacun.* »

## « 2023, une année tremplin »

Entre innovations, modernisation et découvertes, l'Institut Curie poursuit en 2023 ses objectifs au service de la lutte contre le cancer et de tous les patients. **L'analyse du Pr Alain Puisieux, directeur du Centre de recherche, et du Pr Steven Le Gouill, directeur de l'Ensemble hospitalier.**

### Que reprenez-vous de 2023 ?

**Pr Alain Puisieux :** Au sein du Centre de recherche, 2023 fut une année charnière dont la dynamique forte et durable nous engage pour l'avenir. Et ce, au travers de la préparation des contrats quinquennaux des unités mixtes de recherche (UMR). Les UMR basées à Paris ont été évaluées en 2023 et celles qui sont localisées à Orsay le seront en 2024. Cette année a également été synonyme de succès significatifs pour le Centre de recherche, avec des réponses positives à des appels d'offres compétitifs. Citons notamment l'obtention du label Institut hospitalo-universitaire (IHU) pour l'Institut des Cancers des Femmes, la mise en œuvre de la plateforme de thérapie cellulaire CellAction dans le contexte du Paris-Saclay Cancer Cluster, le renouvellement de notre labellisation SiRIC (site de recherche intégrée sur le cancer) pour le patient adulte, ainsi que l'obtention du SiRIC pédiatrique (Paris Kids Cancer) avec nos partenaires, l'AP-HP et Gustave Roussy. Chacun de ces projets reflète notre ambition de renforcer l'interdisciplinarité, notre capacité à couvrir l'ensemble de la chaîne allant de la recherche fondamentale jusqu'au soin. Ils soulignent notre aptitude à nouer des partenariats structurants, à contribuer aux avancées nationales et mondiales.

**Pr Steven Le Gouill :** Nous nous souviendrons effectivement de l'année 2023, qui marque également un tournant pour l'Ensemble hospitalier. Outre l'ouverture du nouvel hôpital de Saint-Cloud et le lancement de la rénovation du site parisien, nous avons initié un vaste plan d'investissement pour renforcer la modernisation de notre plateau de radiothérapie et faire bénéficier nos patients des

techniques les plus innovantes et avant-gardistes. Ce plan d'envergure de 56 millions d'euros investis sur six ans concerne l'ensemble des équipements de radiothérapie sur tous nos sites : Paris, Saint-Cloud et Orsay. Ainsi, l'Institut Curie optimise la prise en charge des patients en mettant à leur disposition de nouveaux équipements de pointe, avec notamment, à Saint-Cloud, l'appareil de radiothérapie le plus perfectionné du moment : l'accélérateur de particules IRM Linac acquis en 2023. Concernant nos outils de travail, leur renouvellement et l'intégration d'usages numériques sont un axe de développement majeur de l'Institut Curie. En effet, les lames d'anatomopathologie désormais numérisées font maintenant partie de l'environnement de travail quotidien des équipes et favoriseront la recherche via l'intelligence artificielle. Des actions du projet social, au cœur de la stratégie de l'Institut Curie, se sont concrétisées, comme la refonte de l'accueil des nouveaux collaborateurs qui nous fait gagner en attractivité.

### Le plan stratégique Curie 2030 – Espoirs contre le cancer est désormais structuré. Où en est son déploiement ?

**Pr A. P. :** Rappelons que notre plan stratégique Curie 2030 – Espoirs contre le cancer a été construit de manière participative dans une dynamique collective et va se poursuivre dans le temps. Il vise à renforcer notre attractivité en captant les meilleurs talents et à accompagner nos personnels au quotidien. L'humain et, plus généralement, les valeurs humanistes sont des composantes fortes de l'ADN de l'Institut Curie, un ADN qui fait notre force et

Chaque projet que nous menons reflète notre ambition de renforcer l'interdisciplinarité, notre capacité à couvrir l'ensemble de la chaîne allant de la recherche fondamentale jusqu'au soin. »

Pr Alain Puisieux, directeur du Centre de recherche



Pr Steven Le Gouill, directeur de l'Ensemble hospitalier

L'Institut Curie optimise la prise en charge des patients en mettant à leur disposition de nouveaux équipements de pointe, avec notamment, à Saint-Cloud, l'appareil de radiothérapie le plus perfectionné du moment. »

nous rend à même de relever les défis à venir. Pour soutenir nos chercheurs et les aider à être le plus compétitifs possible, nous avons débuté un plan d'investissement de 16 millions d'euros dont 3 en 2023 financés par la fondation – et nous mettons à leur disposition des outils de travail – plateformes technologiques et équipements – à la pointe de la technologie. Citons notamment l'acquisition du cryomicroscope Glacios™ Cryo-TEM de Thermo Fisher, capable d'analyser la structure quasi atomique des protéines dans les tumeurs.

**Pr S. Le G. :** Nous allons passer à la vitesse supérieure concernant la refonte de notre parcours patients, que nous souhaitons toujours plus personnalisé, lisible et fluide pour les malades, les médecins et les soignants. Le projet de transformation numérique conforte cette stratégie en y accolant des services numériques tout au long du parcours, à travers l'application MyCurie. Outre les aspects numériques et la modernisation de notre plateau de radiothérapie initié en 2023, nous avons également prévu de renforcer dès 2024 les équipements technologiques en médecine nucléaire et imagerie médicale avec l'installation de nouveaux scanners de dernière génération, plus performants, en vue d'améliorer nos prises en charge en matière de diagnostic et de caractérisation des tumeurs.

### Le programme immobilier tient également une place importante dans ce plan stratégique. Quelles sont les perspectives dans ce domaine ?

**Pr S. Le G. :** Côté hospitalier, il nous reste encore à prendre pleinement possession du bâtiment de Saint-Cloud avec des chantiers à poursuivre, tels que les zones d'accueil et de consultation, qui restent à rénover.

**Pr A. P. :** Avec 2 100 mètres carrés consacrés à la recherche, l'hôpital de Saint-Cloud renforcera les liens entre chercheurs et soignants. Parmi leurs sujets communs : la médecine des systèmes portée par le Dr Irène Buvat et le Dr Emmanuel Barillot ou encore le développement de la plateforme de thérapie cellulaire (CellAction) porté par les Dr Marion Alcantara et Sebastian Amigorena dans le cadre du Paris-Saclay Cancer Cluster (voir page 11).

**Pr S. Le G. :** À Paris, la poursuite des travaux du nouvel hôpital Paris Coursaget, dédié à l'oncologie pédiatrique, avec l'agrandissement et la rénovation du centre SIREDO (Soins, Innovation, Recherche, en oncologie de l'Enfant, de l'Adolescent et de l'adulte jeune) marquera un réel tournant en matière de qualité de vie au travail pour les personnels et une promesse hôtelière de haut niveau pour les patients. La rénovation de notre second site parisien sera un autre chantier dense, long mais nécessaire à tous, les soignants comme les patients, qui bénéficieront d'un meilleur parcours de soins et d'une prise en charge optimisée.

### Justement, quels seront les temps forts de 2024 ?

**Pr A. P. :** Nous avons à cœur de resserrer nos liens avec nos partenaires universitaires. Il s'agit, pour nous comme pour toutes les parties prenantes, de renforcer notre positionnement européen et international en matière de recherche et d'enseignement. C'est dans cet esprit que nous avons développé, avec les établissements de l'Université PSL, l'ENS-PSL, l'Université Paris Dauphine-PSL et Mines-PSL, l'Institut des Cancers des Femmes.

**Pr S. Le G. :** Cette année sera majeure pour la gouvernance de l'Institut Curie avec l'arrivée d'un nouveau Directoire et d'une nouvelle direction au Centre de recherche. L'accueil de ces équipes se fera dans la collégialité en poursuivant l'ambition de continuer de renforcer le lien entre l'hôpital et la recherche.

**Pr A. P. :** Nous allons initier une réflexion sur la nouvelle organisation du Siège. Autre événement notable : le premier symposium international de l'Institut Curie. Ce temps fort célèbre le modèle Curie – de la science fondamentale à la recherche contre le cancer –, tout en valorisant notre dynamique interne. Il symbolise également notre ouverture sur le monde et son évolution. L'Institut Curie a toujours eu à cœur de considérer la diversité (de genres, de cultures, de disciplines, de générations...) comme une richesse à protéger. C'est aujourd'hui un levier essentiel pour apporter des réponses adaptées aux enjeux actuels et à venir.





## Curie 2030 – Espoirs contre le cancer : ensemble, tournés vers l'avenir

Avec son plan stratégique Curie 2030 - Espoirs contre le cancer, l'Institut Curie a ouvert un nouveau chapitre de son histoire. Fruit d'une démarche participative et de co-construction, il porte l'ambition d'excellence de l'Institut Curie au service de l'amélioration des connaissances sur le vivant et de la prise en charge des patients.



« Curie 2030 tisse les liens entre progrès scientifique et progrès thérapeutique, prévention et qualité de vie, traitement et fluidité des parcours de soins, innovation et création de start-up françaises leaders, information du grand public et des proches, formation et enseignement, modèle économique durable et transparence », précisent le Pr Thierry Philip, président du Directoire, les Pr Dominique Deville de Périère et Djillali Annane, membres du Directoire, le Pr Alain Puisieux, directeur du Centre de recherche, et le Pr Steven Le Gouill, directeur de l'Ensemble hospitalier.

Neuf projets programmatiques spécifiques déclinent les objectifs de l'Institut Curie pour ses trois entités, le Centre de recherche, l'Ensemble hospitalier et le Siège, sur ses trois sites, Paris, Saint-Cloud et Orsay :

- Projet scientifique
- Projet médical
- Projet médico-scientifique
- Projet social
- Projet relations universitaires et transmission des savoirs
- Projet transformation numérique
- Projet RSE
- Gouvernance
- Modèle économique

Leur mise en œuvre consolide la spécificité du modèle Curie et son rayonnement national et international à l'échelle de ses trois missions : la recherche, le soin et l'enseignement.

Le plan stratégique contribue à assurer la richesse des parcours professionnels, le cadre de travail et la qualité de vie des collaborateurs, renforçant ainsi l'attractivité de l'Institut Curie.

## Curie 2030 : la transformation digitale en action

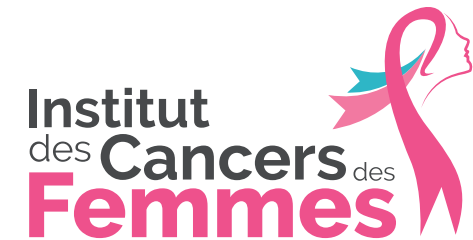
L'Institut Curie a entamé une démarche de modernisation et d'urbanisation de ses systèmes d'information. Porté par un investissement de 15 millions d'euros sur cinq ans sans faire appel à la générosité publique, ce projet doit conduire l'institut à la pointe de l'innovation à horizon 2030.

Structurante pour l'Institut Curie, la transformation numérique vise trois principaux objectifs : faciliter le quotidien des équipes, accélérer le transfert de la recherche vers les patients et améliorer l'expérience des patients placés au cœur de leur prise en charge.

« Le numérique est au carrefour des enjeux de santé, explique Julien Dufour, directeur de la Transformation numérique de l'Institut Curie. Il porte tous les grands défis auxquels l'Institut Curie sera confronté dans les années à venir, c'est pourquoi il s'agit aujourd'hui de construire un système agile et transversal. »

En phase avec cette ambition, 19 projets sur 82 ouverts ont avancé en 2023, pour plus de 4,5 millions d'euros. Ces travaux ont mobilisé les deux tiers des personnels de la direction des Systèmes d'information.

## Une nouvelle approche au service des patientes



Annoncée par le président de la République Emmanuel Macron, le 16 mai 2023, à l'Institut Curie, l'obtention du label Institut hospitalo-universitaire (IHU) acte la création de l'Institut des Cancers des Femmes. **Ce projet inédit vise à mieux comprendre, prévenir et guérir les cancers féminins.**



Avec 78 000 nouveaux cas déclarés chaque année en France, 20 000 décès et des taux de survie à cinq ans encore insatisfaisants, les cancers féminins (du sein et gynécologiques) sont une priorité nationale. Pour y répondre, l'Institut Curie, l'Université PSL et l'Inserm unissent leurs forces au sein d'un label d'excellence : l'Institut des Cancers des Femmes. Associant les expertises médicales, paramédicales et scientifiques aux côtés d'entreprises et d'associations de patientes, ce projet vise à mieux prévenir et dépister les cancers, notamment chez les patientes à risques. « Nous y développons des solutions innovantes pour réduire la mortalité par cancers féminins et l'impact du cancer sur la qualité de vie des femmes », explique la Pre Anne Vincent-Salomon, directrice de l'Institut des Cancers des Femmes, pathologiste spécialiste des cancers féminins à l'Institut Curie et professeure à l'Université PSL.

### Un projet de rupture au service des femmes

« Il existe de fortes disparités dans les prises en charge, et le cancer est un facteur aggravant des situations de précarité des femmes », poursuit la Pre Anne Vincent-Salomon. L'Institut des Cancers des

Femmes propose une approche globale, intégrant la recherche sur la biologie des tumeurs et la prise en considération de la personne de manière holistique et dans son environnement. Il s'agit d'adapter la prise en charge du cancer à la qualité de vie des femmes et de faire bénéficier les patientes d'un accompagnement complet, tant médical que psychologique et paramédical.

### Un programme francilien à portée internationale

Grâce à la proximité immédiate des établissements de l'Université PSL, toutes les conditions sont réunies pour que l'Institut des Cancers des Femmes mène des projets interdisciplinaires de haut niveau et les porte à l'échelle internationale. La pluridisciplinarité est une de ses forces majeures : au-delà des équipes scientifiques, médicales et soignantes de l'Institut Curie, elle rassemble des experts des sciences humaines et sociales, des sciences de l'éducation de l'ENS-PSL, des artistes et des économistes de l'Université Dauphine-PSL. Par cette mobilisation exceptionnelle, l'Institut des Cancers des Femmes se donne les moyens de son ambition : diviser par deux le nombre de décès liés aux cancers féminins d'ici à 2040.

De gauche à droite : le Pr Yves Allory, le Dr Fatima Mechta-Grigoriou, le président de la République Emmanuel Macron, la Pre Anne Vincent-Salomon, le Pr François-Clément Bidard et le Dr Laurence Bozec

L'Institut Curie est une force du modèle français ; le mariage et la circulation des intelligences entre la clinique, la recherche fondamentale et la recherche appliquée. Cette circulation permanente est essentielle et nous rend plus forts. Elle permet d'abord de montrer à quel point le soin se nourrit de la recherche et réciproquement. Elle permet aussi de ne pas perdre de vue à quel point la recherche fondamentale est importante.

Emmanuel Macron,  
Institut Curie, 16 mai 2023





# Les succès 2023



De gauche à droite : Pr Steven Le Gouill, directeur de l'Ensemble hospitalier, Daniel Thierry, président du Conseil de surveillance, Pr Thierry Philip, président du Directoire, Sylvie Retailleau, ministre de l'Enseignement supérieur et de la Recherche, et Aurélien Rousseau, ministre de la Santé et de la Prévention



## VISITE OFFICIELLE

### Journée internationale des cancers de l'enfant

Le 15 février 2023, Agnès Firmin Le Bodo, ministre déléguée auprès du ministre de la Santé et de la Prévention chargée de l'Organisation territoriale et des Professions de santé, et Charlotte Caubel, secrétaire d'État chargée de l'Enfance auprès de la Première ministre, se sont rendues à l'Institut Curie. Elles ont pu rencontrer les équipes du Dr Daniel Orbach, chef du service clinique d'Oncologie pédiatrique, adolescents et jeunes adultes du centre SIREDO, et du Dr Olivier Ayrault, chef de l'équipe Signalisation, développement et tumeurs cérébrales (CNRS UMR3347 / Inserm U1021 / Université Paris-Saclay) ainsi que plusieurs jeunes patients et faire le point sur les avancées des traitements et de la recherche en oncologie pédiatrique.



De gauche à droite : Pr Steven Le Gouill, Dr Olivier Ayrault, Agnès Firmin Le Bodo, Charlotte Caubel, et Dr Daniel Orbach

## NOUVEL HÔPITAL À SAINT-CLOUD

### 34 000 m<sup>2</sup> au service de l'excellence en cancérologie

Inauguré le 8 novembre 2023 en présence de Sylvie Retailleau, ministre de l'Enseignement supérieur et de la Recherche, et de la Recherche, le nouvel hôpital de l'Institut Curie, à Saint-Cloud, est l'aboutissement d'un projet lancé en 2019. Bénéficiant d'une extension de 14 000 m<sup>2</sup> qui s'ajoute aux 20 000 m<sup>2</sup> d'espaces hospitaliers et de laboratoires de recherche, l'établissement veut « ancrer la position de l'Institut Curie dans la nouvelle dynamique de territoire de l'organisation de la cancérologie de l'ouest parisien », précise le Pr Steven Le Gouill, directeur de l'Ensemble hospitalier. Pour les 20 000 patients pris en charge chaque année, ces nouveaux aménagements offrent des conditions d'accueil de qualité avec des salles d'attente agrandies, des espaces de consultation et de soins repensés, ainsi qu'un parcours de soins fluidifié. Les équipes bénéficient elles aussi de conditions de travail améliorées dans ces locaux modernisés, spacieux et dotés de laboratoires de pointe. « Cette rénovation constitue une opportunité unique pour le développement de nouveaux programmes très innovants, sources d'espoir pour les patients, se félicite le Pr Alain Puisieux, directeur du Centre de recherche de l'Institut Curie. Le continuum recherche-soins, cœur de la stratégie de l'Institut Curie, se verra renforcé avec le lancement de la future plateforme de thérapie cellulaire CellAction du Paris-Saclay Cancer Cluster – PSCC (lire ci-contre) – en 2024 et l'installation de nouvelles équipes de recherche à horizon 2024-2025. »



## THERAPIE CELLULAIRE

### L'Institut Curie, partie prenante du Paris-Saclay Cancer Cluster

Aux côtés de Gustave Roussy, l'Inserm, l'Institut Polytechnique de Paris, Sanofi, l'Université Paris-Saclay, l'AP-HP, Unicancer et Medice, l'Institut Curie est partenaire du Paris-Saclay Cancer Cluster (PSCC), lieu de convergence pluridisciplinaire axé sur la lutte contre le cancer et premier lauréat du programme Biocluster France 2030. L'Institut Curie apporte à cette initiative toute son expertise en matière d'innovation en thérapie cellulaire pour l'immuno-oncologie et en sciences des données. Ses compétences internationalement reconnues en cancérologie et sa capacité à travailler avec des entreprises reconnues par le label Carnot font de l'Institut Curie un acteur majeur de ce projet, dont l'ambition est de faciliter le développement et l'accès à la médecine de précision. Le Dr Marion Alcantara, hématologue et chercheuse, en est la directrice médicale et le Dr Sebastian Amigorena, chef d'équipe de recherche et coordinateur du RHU EpCART, le directeur scientifique. Ils assurent le pilotage de la plateforme de thérapie cellulaire CellAction, qui sera installée sur le site de l'Institut Curie – Saint-Cloud et participent activement au volet data du site. Porté par Unicancer, ce second volet s'articule autour du déploiement régional d'outils déjà en place à l'Institut Curie pour accéder aux données de recherche dans une approche fédérée et interoperable.

## PARIS KIDS CANCER

### Contre le cancer de l'enfant, l'union fait la force

Parce qu'un enfant sur 440 développe un cancer à l'âge de 15 ans en France et que le nombre de cancers pédiatriques augmente de 1 à 2 % par an en Europe\*, il y a urgence à faire avancer la recherche. Telle est l'ambition commune de l'Institut Curie, de l'AP-HP et de Gustave Roussy – unis dans le Paris Kids Cancer, lauréat de l'appel à candidatures de l'Institut national du cancer PEDIACRIEX23. Réunissant les meilleurs spécialistes franciliens en onco-hématologie pédiatrique, Paris Kids Cancer bénéficie ainsi d'un budget total de 6 millions d'euros, à la hauteur de ce projet d'envergure qui a mobilisé plusieurs universités, organismes de recherche et centres partenaires, et trois grandes associations de parents (l'association Imagine for Margo – Children without cancer, l'association Hubert Gouin – Enfance et Cancer et l'association Laurette Fugain). Ce programme ambitieux et structurant, intégrant des équipes de recherche et cliniques de renommée mondiale, est une première étape cruciale de l'alliance des institutions franciliennes vers une recherche plus intégrée et plus collaborative. Le Dr Olivier Delattre en sera le directeur et les professeurs Véronique Minard-Colin et André Baruchel, les directeurs adjoints. Ils auront pour mission de piloter ces talents venus d'horizons différents. Tous sont unis par un même objectif : améliorer la compréhension des tumeurs et des mécanismes de résistance, et rechercher des solutions thérapeutiques innovantes pour guérir toujours plus les enfants atteints de cancer.

\* Source : INCa.

De gauche à droite 1<sup>er</sup> plan : Pre Véronique Minard-Colin, directrice adjointe de Paris Kids Cancer, Pre Natacha Entz-Werle projet EN-HOPE SMART4CBT, Pr Norbert Ifrah, président de l'Institut national du cancer, Sylvie Retailleau, ministre de l'Enseignement supérieur et de la Recherche, Aurélien Rousseau, ministre de la Santé et de la Prévention. De gauche à droite 2<sup>nd</sup> plan : Thierry Breton, directeur général de l'Institut national du cancer, Pr André Baruchel, directeur adjoint de Paris Kids Cancer, Dr Olivier Delattre, directeur de Paris Kids Cancer, Pr Patrick Mehlen, projet South-ROCK



## SIRIC\*

### Une 3<sup>e</sup> labellisation pour l'Institut Curie

Suite à un appel à candidatures datant de 2022, l'Institut Curie a vu son projet de site de recherche intégré sur le cancer labellisé par l'Institut national du cancer (INCa). Il s'agit du troisième projet de l'Institut labellisé SiRIC\*. Dirigé par le Dr Sergio Roman Roman, responsable du département de Recherche translationnelle, son objectif est d'améliorer la compréhension des récurrences tumorales pour mieux les prévenir, les détecter et les traiter. Pour mener à bien ce projet, l'Institut Curie mobilisera ses expertises scientifiques et cliniques déjà largement reconnues dans plusieurs champs : déterminants non-génétiques de la récurrence tumorale, rôle du microenvironnement tumoral dans la rechute des cancers, détection précoce et traitement des récurrences tumorales. « Avec ce nouveau SiRIC, nous irons encore plus loin dans le rapprochement entre chercheurs et médecins pour accélérer la mise à disposition d'innovations médicales aux patients », a déclaré le Pr Thierry Philip, président du Directoire de l'Institut Curie. Financé à hauteur de 6 millions d'euros sur cinq ans, ce projet comporte trois programmes coordonnés par des binômes médecin-chercheur dans un continuum cher au modèle Curie : mécanismes intrinsèques des récurrences (Dr Céline Vallot et Pr Yves Allory), mécanismes extrinsèques des récurrences (Dr Hélène Salmon et Dr Manuel Rodrigues) et détection et traitement des récurrences (Dr Elisabetta Marangoni et Pr François-Clément Bidard).

\* Site de recherche intégré sur le cancer

# L'Institut Curie



**1<sup>er</sup> centre européen**  
de prise en charge  
du cancer du sein

**1<sup>er</sup> centre français de lutte contre le cancer**  
en nombre de patients traités

**1<sup>er</sup> centre de recherche français**  
sur le cancer

**Labellisé Comprehensive Cancer Center**  
depuis 2018  
par l'OECI



**3 829**  
COLLABORATEURS

**76,2 M€**  
GÉNÉROSITÉ DU PUBLIC



**40,6 M€**  
dons, mécénat et autres

**35,6 M€**  
legs, donations et assurances-vie

**239 000**  
donateurs

**1 111**  
BREVETS

**31**  
START-UP CRÉÉES

**14,7 M€**  
MONTANT DES PRODUITS INDUSTRIELS  
(hors recherche clinique)

## Le Centre de recherche

**1 242**  
COLLABORATEURS  
de



**78 NATIONALITÉS DIFFÉRENTES**

**302** DOCTORANTS  
dont  
**39 %**  
de doctorants étrangers

**184** POSTDOCTORANTS  
dont  
**64 %**  
de postdoctorants étrangers

**13** UNITÉS MIXTES DE RECHERCHE  
(CNRS, Inserm, universités)

**86** ÉQUIPES DE RECHERCHE  
dont :  
**16**  
équipes juniors

**19** PLATEFORMES TECHNOLOGIQUES  
coordonnées au sein  
du CurieCoreTech

**1** DÉPARTEMENT DE RECHERCHE TRANSLATIONNELLE

**5** ÉQUIPES DE RECHERCHE labellisées SiRIC\*

\* Site de recherche intégrée sur le cancer.

**66**  
ERC

> dont **26** en cours en 2023  
> dont **4** obtenus en 2023

Depuis 2007, l'ensemble des ERC obtenus par les chercheurs de l'Institut Curie représentent près de **11 %** des ERC en France dans la catégorie sciences de la vie.

**54,32 M€**  
de contrats de recherche

**38 %**  
DE FEMMES  
cheffes d'équipe

**50 %**  
DE FEMMES  
managers



## 6 axes de recherche prioritaires



Chemical Biology  
et thérapies  
innovantes

Microenvironnement tumoral,  
immunologie et biothérapies

Biologie computationnelle  
et médecine des systèmes

Biologie du développement  
et oncologie pédiatrique

Biologie du génome

Biologie cellulaire et physique  
des systèmes vivants



**385**  
PUBLICATIONS  
SCIENTIFIQUES  
à comité de lecture

> Dont **36,1 %**  
(139 publications)  
avec un facteur d'impact  
supérieur à 10

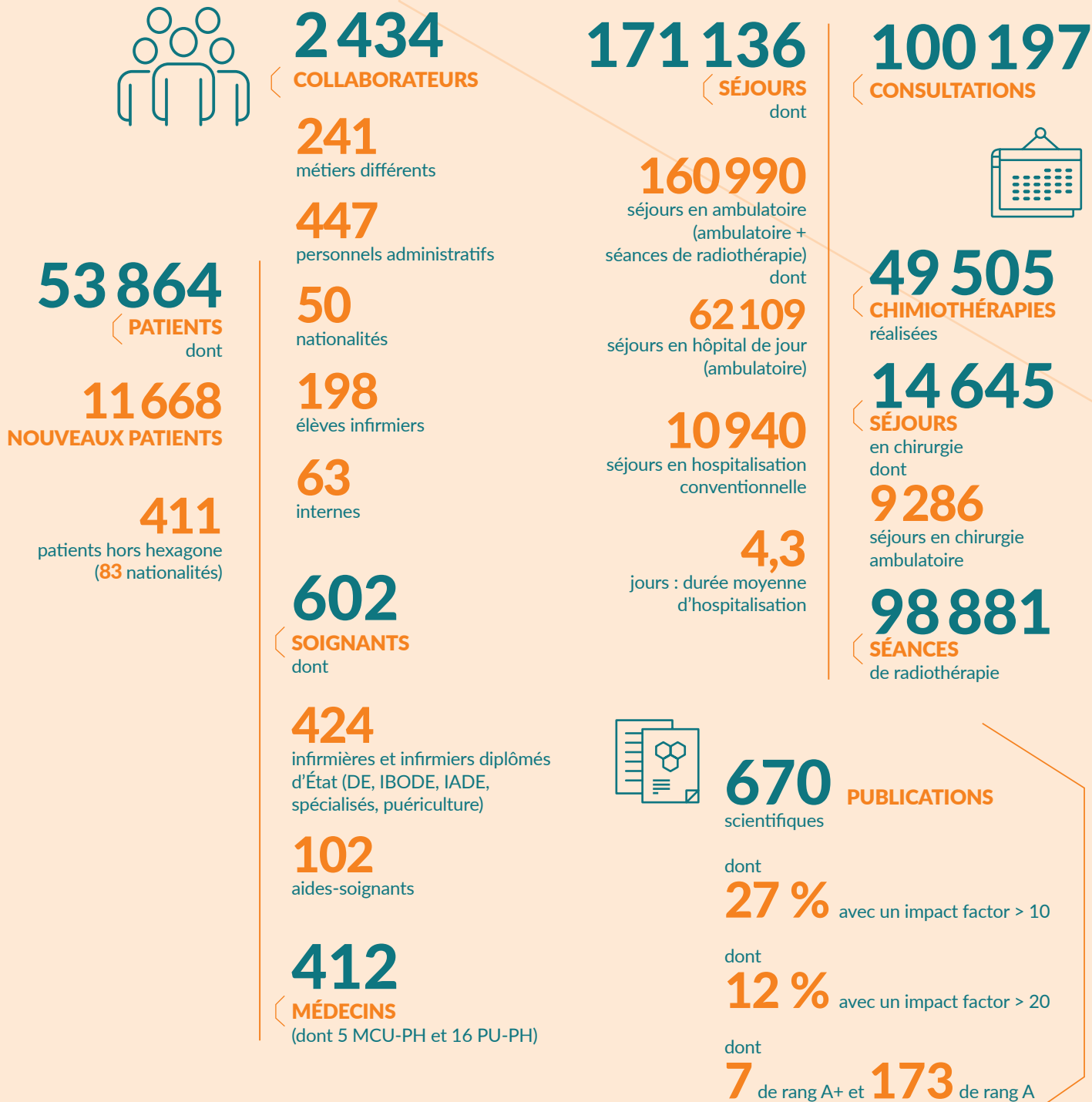
> Dont **10,6 %**  
(41 publications)  
avec un facteur d'impact  
supérieur à 20

> + de **13 %**  
d'augmentation de  
publications ayant un IF > 20

> Facteur d'impact moyen :  
**11,58**

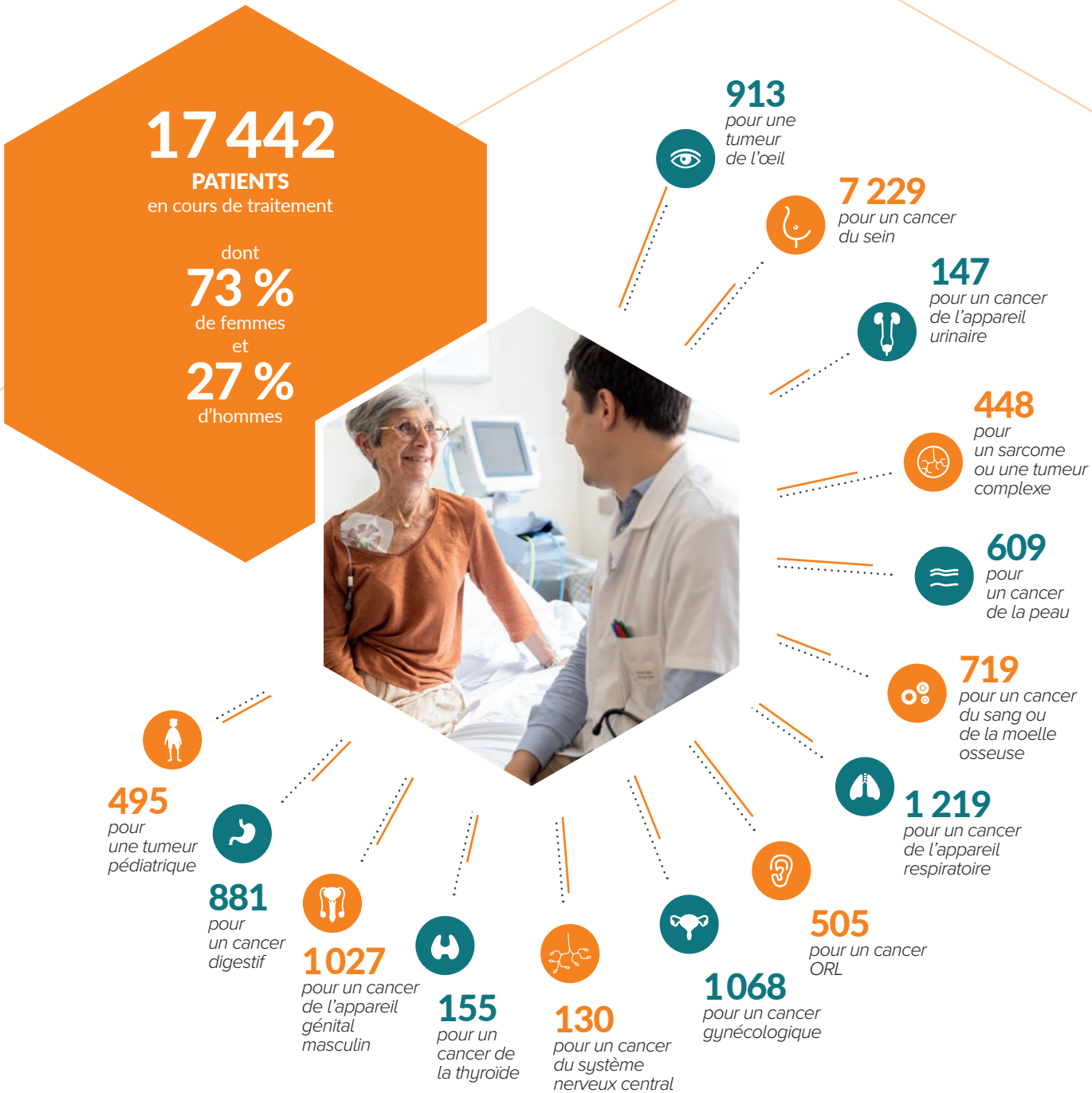


# L'Ensemble hospitalier



# Nombre de patients traités

pour chaque type de cancer ou de tumeur à l'Ensemble hospitalier de l'Institut Curie



## Un lieu unique pour faire reculer le cancer de l'enfant

Spécialiste de la recherche sur les cancers de l'enfant, le Dr Olivier Delattre, chercheur à la tête de l'unité Cancer, hétérogénéité, instabilité et plasticité (Inserm), dirige le centre SIREDO de l'Institut Curie (Soins, Innovation, Recherche, en oncologie de l'Enfant, de l'adolescent et de l'adulte jeune). Cette structure bénéficie d'un important projet d'extension au profit des enfants et de leur famille.

Première cause de décès par maladie chez l'enfant, les cancers pédiatriques mobilisent l'Institut Curie. « Notre défi est désormais de contrecarrer les capacités d'adaptation des cellules cancéreuses pour franchir la barre des 80 % d'enfants guéris de leur cancer », explique le Dr Olivier Delattre. Pour améliorer les chances de guérison des jeunes patients, l'institut voit les choses en grand avec la création, pour SIREDO, de 900 mètres carrés supplémentaires au sein de l'hôpital de la rue d'Ulm. D'ici à 2025, les sept équipes de recherche actuelles y seront rassemblées et d'autres pourront les rejoindre. La zone d'hospitalisation pédiatrique passera de 1 500 à 2 100 m<sup>2</sup> et 20 chambres individuelles seront mises à disposition des patients, qui bénéficieront également de meilleures conditions de confort et de sanitaires individuels. Ce nouvel espace actera le rapprochement géographique entre les chercheurs et les praticiens en oncopédiatrie. « Cette proximité va dans le sens de la pluridisciplinarité, analyse le Dr Delattre. Elle va faciliter la communication et la co-construction de projets entre les équipes de soins et de recherche. »



Dr Olivier Delattre, directeur du centre SIREDO

« Nos découvertes doivent énormément aux associations d'entraide, principalement créées par les familles d'enfants touchés par le cancer. Celles-ci parviennent à mobiliser des dons qui font avancer à la recherche d'avancer en continu. C'est très motivant pour les équipes. »  
Dr Olivier Delattre

## En immersion avec l'équipe de Stéphanie Descroix

Dirigée par le Dr Stéphanie Descroix, l'équipe de recherche **Macromolécules et microsystèmes pour la biologie et la médecine** utilise la microfluidique pour améliorer la connaissance des tumeurs et mieux les combattre. Elle nous ouvre les portes de son laboratoire.

Au quatrième étage du 6 rue Jean Calvin, dans le 5<sup>e</sup> arrondissement de Paris, l'équipe de Stéphanie Descroix, rattachée à l'Institut Curie, a pris ses quartiers au sein de l'Institut Pierre-Gilles de Gennes. Universitaires, chercheurs en physique et en biologie mais aussi médecins y font régner une ambiance à la fois studieuse et bouillonnante. Tous s'activent dans une approche que la directrice de recherche CNRS, Stéphanie Descroix, qualifie « d'artisanale », impliquant de nombreuses manipulations et expériences à l'aide de microscopes, d'une imprimante 3D de pointe et de puces microfluidiques. À l'intérieur de ces puces qui permettent de manipuler avec précision des fluides dans des canaux micrométriques, l'équipe ambitionne de créer des avatars de tumeurs à partir d'échantillons biologiques plongés dans un environnement qui mime leurs conditions réelles. L'idée serait, à terme, de tester directement différents traitements dans ces puces afin de comparer leur efficacité avant d'administrer au patient la molécule qui aura donné les meilleurs résultats. L'enjeu est de taille puisqu'il s'agit, en adaptant au maximum les traitements à chaque patient, de guérir davantage de cancers.



« Nous travaillons à développer des approches innovantes mêlant les expertises en biologie et en physique pour comprendre des mécanismes fondamentaux et les mener jusqu'à des applications cliniques », résume Stéphanie Descroix. Cet esprit d'innovation, cher à l'Institut Curie, est une priorité que la chercheuse défend également au sein du comité Tech Transfer qu'elle dirige. Rattaché à la direction de la Valorisation et des Partenariats industriels (DVPI), ce comité place chercheurs et soignants au cœur de la réflexion liée au transfert de technologies. L'objectif : sourcer les idées innovantes de chacun pour les mettre en œuvre à plus grande échelle, les transformer en brevets, en start-up... Pour Stéphanie Descroix, cette entité est une occasion supplémentaire de souder les liens déjà solides entre la recherche et la médecine au sein de l'institut :



Dr Stéphanie Descroix, cheffe de l'équipe Macromolécules et microsystèmes pour la biologie et la médecine

Cette proximité est extrêmement précieuse sur un plan technique dans la mesure où elle nous permet, à nous chercheurs, d'accéder facilement aux échantillons mais aussi de bénéficier des points de vue de ces soignants éclairés, de leurs idées. C'est aussi une richesse humaine qui fait la spécificité et la fierté de l'institut ».  
Dr Stéphanie Descroix



ONCOLOGIE  
PÉDIATRIQUE

## Une nouvelle équipe dédiée à la génomique

Le 19 octobre 2023, l'unité Cancer, hétérogénéité, instabilité et plasticité (Inserm U830), dirigée par le Dr Olivier Delattre à l'Institut Curie, à Paris, a accueilli le Dr Olivier Saulnier. En tant que nouveau *Junior Principal Investigator*, il cherchera, avec son équipe Génomique et développement des cancers de l'enfant, à comprendre comment les cellules cancéreuses détournent, à leurs propres fins, les programmes du développement embryonnaire normal. « *L'Institut Curie offre des possibilités de collaboration interdisciplinaire exceptionnelles*, a déclaré Olivier Saulnier. *Ici, je me sens prêt à relever de nouveaux challenges qui aboutiront, je l'espère, à des avancées majeures en oncologie pédiatrique !* ».



Dr Olivier Saulnier, chef de l'équipe Génomique et développement des cancers de l'enfant

INVESTISSEMENT

## Un cryomicroscope au Centre de recherche

Après plusieurs mois de pilotage par le Dr Daniel Lévy, directeur scientifique de la plateforme d'Imagerie cellulaire et tissulaire (PICT) à Paris, et les membres de son équipe Microscopie moléculaire des membranes (CNRS UMR168 / Sorbonne Université), en lien notamment avec les services techniques et la direction des Systèmes d'information, le Centre de recherche de l'Institut Curie a accueilli, en février 2023, un puissant cryomicroscope avec lequel les chercheurs observent les protéines à une résolution inédite. Représentant un investissement de plus de 2 millions d'euros (Centre de recherche de l'Institut Curie, région Île-de-France, Institut Pasteur, CNRS, France-Biolmaging et Institut Jacques Monod), ce tout nouvel équipement – le Glacios™ Cryo-TEM de Thermo Fisher – offre l'opportunité de comprendre la fonction des protéines et les modifications responsables de maladies, notamment les cancers. Nouvelle marque de l'excellence du Centre de recherche, cet outil de pointe devrait également contribuer à renforcer l'attractivité du site.



Le cryomicroscope Glacios™ Cryo-TEM de Thermo Fisher

ORGANISATION

## 300 000 euros pour financer l'audace et l'innovation

Promoteur d'une recherche d'excellence et créative, source de connaissances et d'innovations, le Centre de recherche finance cinq nouveaux projets, dits « structurants et émergents ». L'objectif : mettre sur les rails des programmes « à haut risque » afin de démontrer leur faisabilité et favoriser par la suite la constitution d'un dossier solide pour candidater auprès d'appels à projets nationaux et internationaux plus valorisés. 300 000 euros sont ainsi alloués au financement de deux programmes structurants pour deux ans :

- Causes et conséquences de l'aneuploïdie spécifique des chromosomes (coord. : Dr Daniele Fachinetti) ;
- Structurer l'intégration et l'analyse des données spatiales de protéomique et de transcriptomique à l'Institut Curie (coord. : Dr Sylvain Baulande, Dr Coralie Guerin, Dr Leïla Perié, Dr Nicolas Servant, Dr Céline Vallot).

Trois autres programmes émergents sont financés un an :

- Modèle amélioré d'organoïde pulmonaire dérivé de hPSC pour l'étude des métastases du cancer du sein (coord. : Dr Albertas Navickas) ;
- La GTPase RAB6 associée au Golgi régule-t-elle une voie sécrétoire protumorigène dans le cancer du sein ? (coord. : Dr Bruno Goud) ;
- Évaluation de l'impact bénéfique de la radiothérapie FLASH dans le cadre d'une réirradiation, une étude de preuve de concept (coord. : Dr Charles Fouillade).



PARTENARIATS

## L'Institut Curie et l'Institut Pasteur unis pour la recherche

En phase avec leur stratégie de recherche collaborative, l'Institut Curie et l'Institut Pasteur sont parvenus à réunir un financement exceptionnel de 600 000 euros. Cette somme profite à deux projets de recherche communs aux équipes de chaque établissement. Le premier, le projet MUCTOLIN, dirigé par le Dr Ana-Maria Lennon-Duménil (Institut Curie) et le Dr Marc Lecuit (Institut Pasteur), s'intéresse au rôle de la tolérance induite par le mucus pendant l'infection par la bactérie *Listeria*. Le second, le projet TicTac, dirigé par les Dr Geneviève Almouzni, Bassam Hajj et Mathieu Coppey pour l'Institut Curie, et les Dr Jean-Baptiste Masson, Jean-Yves Tivenez, Spencer Shorte et Nathalie Aulner, ainsi que Stéphane Fournier pour l'Institut Pasteur, étudie les effets de la géométrie sur l'état sain ou cancéreux d'une cellule et au cours de son développement.



INNOVATION

## La solution AVATAR MEDICAL autorisée pour les patients américains

Société issue des recherches menées à l'Institut Curie et à l'Institut Pasteur, AVATAR MEDICAL a reçu l'autorisation de la Food and Drug Administration (FDA) pour sa solution de réalité virtuelle qui facilite les interventions chirurgicales. Celle-ci peut donc désormais être commercialisée aux États-Unis. AVATAR MEDICAL aide les chirurgiens à mieux préparer leurs interventions en utilisant des représentations en réalité virtuelle (RV) de leurs patients. À l'Institut Curie, ces travaux ont été initiés par le regretté Dr Maxime Dahan et son équipe UMR168 – Physique des cellules et cancer.



## Publications

**Contrecarrer les effets du vieillissement et l'apparition des cancers : de nouveaux résultats prometteurs, *Nature Aging*, N. Manel – Équipe Immunité innée (Inserm U932)**

Cibler les ruptures de l'enveloppe nucléaire des cellules immunitaires dans le poumon représenterait une opportunité d'intervention thérapeutique dans les maladies liées à l'âge, notamment le cancer.

**Découverte d'un système de réparation de l'ADN inédit, un nouvel espoir pour le traitement des cancers du sein et de l'ovaire, *Nature*, R. Ceccaldi – Équipe Mécanismes alternatifs de réparation de l'ADN dans les cancers (Inserm U830)**

Les chercheurs dévoilent un mécanisme de réparation de l'ADN jusque-là inconnu impliquant une protéine capable d'agir pendant la division cellulaire.

**Inflammation et cancer : l'identification du rôle du cuivre ouvre la voie à de nouvelles applications thérapeutiques, *Nature*, R. Rodriguez – Équipe Chemical Biology (CNRS UMR3666 / Inserm U1143)**

Les chercheurs ont dévoilé une chaîne de réactions biochimiques activant l'inflammation et la progression tumorale. Ils ont élaboré un « prototype-médicament » capable d'atténuer ces mécanismes inflammatoires, ainsi que les processus susceptibles de favoriser la dissémination métastatique.

**De nouveaux acteurs clés de la protection des fourches de réplication de l'ADN identifiés, *Molecular Cell*, SAE. Lambert – Équipe Recombinaison de l'ADN, réplication et stabilité du génome (CNRS UMR3348 / Université Paris-Saclay)**

Les chercheurs ont mis en lumière un mécanisme basé sur l'ARN qui contribue à assurer l'intégrité des fourches de réplication de l'ADN. Cette découverte constitue une nouvelle cible thérapeutique potentielle pour combattre les cellules cancéreuses.

**Morphogenèse : quand génétique et mécanique œuvrent ensemble, *Nature Communications*, Y. Bellaïche – Équipe Polarité, division et morphogenèse (CNRS UMR3215 / Inserm U934 / Sorbonne Université)**

Les chercheurs ont découvert un mécanisme associant la courbure du tissu et sa tension, le tout piloté par la génétique, qui aide à mieux comprendre la dynamique des cellules au cours du développement embryonnaire.

**Cellules cancéreuses sous pression : un nouveau rôle des CAF identifié, *Nature Communications*, D. Vignjevic – Équipe Migration et invasion cellulaire (CNRS UMR144 / Sorbonne Université)**

Les chercheurs ont montré que les fibroblastes associés au cancer exerçaient une pression mécanique active sur les cellules tumorales, modifiant les propriétés de signalisation de ces dernières et aboutissant à une réorganisation du tissu pathologique.







## Projet de soins, pour une expérience patients renouvelée

Améliorer significativement l'expérience patient, à l'Institut Curie en misant sur une meilleure coordination des soins et des services, telle est l'ambition de l'Institut Curie. **Sabine Belorgey, directrice des Soins de l'Ensemble hospitalier**, revient sur les actions mises en œuvre pour y parvenir.

Depuis sa nomination, en juillet 2023, Sabine Belorgey élabore, met en œuvre et pilote le projet de soins de l'Institut Curie. Elle est responsable de l'animation et de la coordination de l'ensemble des soignants et cadres de santé des sites de Paris et de Saint-Cloud. « *Mon principal objectif est d'améliorer le parcours de prise en charge des patients en cancérologie*, affirme-t-elle. *Si l'expertise de l'Institut Curie en cancérologie n'est plus à démontrer, il s'agit désormais de coordonner recherche, enseignement et soins tout en assurant une prise en charge continue, de façon à formaliser un standard de prise en charge.* »

Dans ce contexte, l'Institut Curie déploie un modèle de démocratie en santé sur mesure pour que les patients contribuent à la vie, au fonctionnement et à l'amélioration des pratiques de l'Ensemble hospitalier. « *Cela peut comprendre des initiatives comme les conseils, les consultations publiques, ainsi que les groupes de travail qui incluent des patients partenaires pour discuter de divers aspects des soins et des traitements, de la structuration des parcours ou encore de la documentation mise à disposition des patients*, souligne Sabine Belorgey. *Un effort de sensibilisation de nos équipes à l'importance de la démocratie en santé est fait pour que cette pratique soit parfaitement intégrée à notre fonctionnement.* » Preuve que l'Institut Curie place les patients au cœur de ses préoccupations.



Sabine Belorgey,  
directrice des Soins  
de l'Ensemble hospitalier



## Vers l'excellence des parcours de soins en oncologie

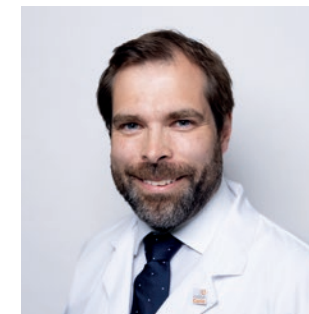
Chef du département d'Oncologie médicale de l'Ensemble hospitalier, **le Professeur Nicolas Girard met en lumière les défis à venir** pour optimiser les parcours de soins et les orientations stratégiques du projet médical du plan stratégique Curie 2030 – Espoirs contre le cancer.

Le département d'Oncologie médicale, responsable de la prise en charge de cancers variés – de la sénologie à l'hématologie, en passant par des cas plus rares comme les sarcomes et le mélanome uvéal – se distingue par sa gestion multimodale des traitements. « *Les réunions de concertation pluridisciplinaire et les collaborations étendues entre divers spécialistes sont primordiales pour garantir un parcours de soins cohérent et personnalisé* », souligne le Pr Nicolas Girard.

L'enjeu actuel réside dans la structuration des équipes, afin de renforcer l'engagement et le confort de travail des oncologues et de faciliter une prise en charge optimale et humaine des patients. « *Cette approche est complétée par une forte implication en recherche clinique et translationnelle, grâce à laquelle les patients accèdent non seulement à des traitements standards, mais aussi à des options thérapeutiques innovantes à travers des essais cliniques* », ajoute-t-il. Le projet médical vise

également à intégrer, de manière plus fluide, les données de suivi des patients dans la recherche pour enrichir les connaissances et améliorer les pratiques.

Tout comme il le fait dans le cadre de l'IHU Institut des Cancers des Femmes, l'Institut Curie ambitionne de transformer chaque soin en une opportunité de recherche, renforçant ainsi le lien entre soins courants et innovations médicales. « *Ce modèle, illustré par le parcours gynécologique, notamment à Saint-Cloud, déjà en place, incarne l'intégration réussie des soins et de la recherche, établissant l'Institut Curie comme un leader dans le traitement du cancer et un acteur clé dans l'innovation médicale* », conclut-il.



Pr Nicolas Girard,  
chef du département d'Oncologie  
médicale de l'Ensemble hospitalier



Toutes les personnes m'ayant suivie à l'Institut Curie ont été extraordinaires ! J'ai été prise en charge par une équipe de médecins et soignants très professionnels. Au-delà de l'humanité dont chacun a fait preuve, chacun a été très précis dans les explications qui m'ont été fournies, ce que j'ai beaucoup apprécié. J'ai pu, ainsi, mieux appréhender chaque étape de mon parcours de soins : diagnostic, chirurgie, chimiothérapie, suivi... Dans ce contexte, quand il m'a été proposé d'entrer dans un essai clinique, j'ai tout de suite accepté. Je suis très fière de contribuer, à mon niveau, à faire avancer la recherche et la médecine. »

Une patiente  
de l'Institut Curie

## RADIOTHÉRAPIE

### L'Institut Curie investit massivement



L'Institut Curie conforte son rôle de leader européen en radiothérapie grâce à des investissements significatifs, à hauteur de 56 millions d'euros sur six ans. De quoi accélérer son virage dans la radiothérapie adaptative avec l'acquisition d'un 12<sup>e</sup> accélérateur de particules, l'IRM Linac Unity de la marque Elekta. Cette technologie avancée permet une adaptation précise du traitement en temps réel, améliorant ainsi l'efficacité tout en minimisant les effets secondaires pour les patients. En outre, cette innovation renforce la capacité de l'Institut Curie à traiter divers cancers avec moins de séances, réduisant la charge pour les patients et optimisant les résultats.



## NOUVEL HÔPITAL

### L'extension de Saint-Cloud désormais opérationnelle



L'année 2023 marque une avancée majeure pour l'Institut Curie avec l'inauguration du nouvel établissement hospitalier à Saint-Cloud. Cette extension intègre un hôpital modernisé et une plateforme de thérapie cellulaire (*CellAction*, voir page 11), un domaine de la médecine régénérative qui utilise des cellules pour traiter certains cancers. De quoi offrir les meilleures conditions d'accueil, des parcours de soins plus fluides, des locaux rénovés et spacieux favorisant le bien-être au travail, ainsi que des laboratoires et équipements modernisés pour progresser et développer de nouvelles recherches de pointe. En parallèle, le projet de l'hôpital à Paris devrait, de son côté, ouvrir ses portes en 2025.

## QUALITÉ DE VIE AU TRAVAIL

### Le projet social, novateur et fédérateur

Le projet social du plan stratégique Curie 2030 – Espoirs contre le cancer, co-construit avec les équipes de l'Ensemble hospitalier, répond de manière pragmatique aux besoins exprimés par les collaborateurs, notamment les médecins et les soignants, et est à même de les fédérer pour relever les défis futurs de la cancérologie.

En 2023, certains chantiers de l'Ensemble hospitalier ont pu avancer. À titre d'exemples :

- la journée d'intégration, désormais trois fois par an, a considérablement amélioré l'accueil des nouveaux employés ;
- l'offre de berceaux et le nouvel accord de télétravail de l'Ensemble hospitalier incluant deux jours par semaine ont témoigné d'un engagement pour une meilleure conciliation vie professionnelle-vie privée ;
- des groupes de travail ont abouti à un parcours managérial enrichi, comprenant une formation spécifique pour les médecins ;
- un pôle prévention, santé, et sécurité a été créé pour mieux lutter contre les risques psychosociaux ;
- l'intégration du handicap a été valorisée par des journées de sensibilisation.



## PÉDIATRIE

### Un registre européen pour faire avancer la recherche sur le neuroblastome

Chaque année, le neuroblastome, troisième cancer pédiatrique, touche environ 150 enfants en France. En 2023, une nouvelle étape a fait progresser la recherche sur ce cancer, dont la forme agressive touche la moitié des patients. SIOPE, l'organisme européen de recherche sur le neuroblastome, présidé par le Dr Gudrun Schleiermacher, oncopédiatre et chercheuse à l'Institut Curie, a œuvré à l'aboutissement d'un consortium qui regroupe une vingtaine de pays mettant en commun les données cliniques et biologiques des patients. « Cela entraîne la création d'un registre européen inédit en oncopédiatrie qui va nous donner accès à de nombreuses données à la fois fiables et légalement encadrées pour améliorer la connaissance du neuroblastome, tout en laissant aux laboratoires de biologie la pleine maîtrise de leurs données, se félicite le Dr Gudrun Schleiermacher. Cette avancée sera très utile aux chercheurs. »

## MÉDIATION CANINE

### Snoopy, une recrue qui a du chien !



L'Institut Curie intègre Snoopy, un setter anglais, dans son programme de médiation canine. Ce chien spécialement formé aide à réduire le stress et l'anxiété, en particulier des enfants et des adolescents, avant des procédures médicales difficiles. L'étude M-KDOG accompagne cette initiative afin d'évaluer les effets bénéfiques de la présence de Snoopy. Elle va permettre d'analyser le sentiment de bien-être au travail des soignants et d'estimer les effets de la présence de Snoopy sur l'état émotionnel des patients.



L'équipe de l'unité de recherche Plaies et cicatrisation : Élodie Labedade, infirmière référente et stomathérapeute, Dr Isabelle Fromantin, infirmière chercheuse et responsable de l'unité, Marguerite Nicodeme, infirmière en pratique avancée, Maxime Chéron, infirmier référent, Hedi Chabanol, podologue

## Publications

**Immunothérapie : des bénéfices à long terme sur la survie de rechutes et la survie dans un lymphome rare,** *Journal of Clinical Oncology*, C. Sarkozy, S. Le Guill

Issues d'une vaste étude de phase III dans le lymphome à cellules du manteau (LYMA), de nouvelles données révèlent l'effet bénéfique sur le long terme d'une immunothérapie d'entretien conduite pendant 3 ans après immuno-chimiothérapie et autogreffe.

**L'immunothérapie, un nouvel allié contre le cancer du col de l'utérus ?**

*Nature Communications*, E. Romano – Centre d'immunothérapie  
Cet essai clinique de phase I a montré une bonne tolérance à la chimioradiothérapie combinée à une immunothérapie chez les patientes, dans le but de mieux lutter contre le cancer du col de l'utérus. Les résultats mettent également en lumière des biomarqueurs pouvant prédire son efficacité.

**Réponse à la chimiothérapie : enfin un biomarqueur pour le cancer du sein triple négatif,**

*Nature Communications*, E. Marangoni – Laboratoire d'investigation préclinique  
Les résultats de cette étude proposent d'utiliser le défaut de recombinaison homologue comme biomarqueur pour sélectionner les patientes atteintes d'un cancer du sein triple négatif qui répondront à la chimiothérapie aux sels de platine.

**De nouvelles pistes pour lutter contre le neuroblastome,** *Clinical Cancer Research*, G. Schleiermacher – Équipe Recherche translationnelle en

oncologie pédiatrique (Inserm U830 et département de Recherche translationnelle)

Cette étude montre que la combinaison de différentes molécules pourrait améliorer le traitement contre les formes agressives de neuroblastome avec une altération du gène ALK, qui touche surtout les enfants et dont le taux de survie est de 50 %.

**Vaccin thérapeutique et immunothérapie : une association porteuse d'espoir face aux cancers liés à HPV16,** *European Journal of Cancer*, C. Le Tourneau – département d'Essais cliniques précoces et d'innovation (D3i)

Afin de traiter les cancers induits par le papillomavirus, une équipe a testé l'association d'un vaccin thérapeutique et d'une immunothérapie, fournissant des résultats prometteurs. L'essai clinique randomisé de phase II est en cours avec des résultats prévus pour 2025.

**Cancer du sein bilatéral : la première étude complète révèle que les tumeurs sont indépendantes l'une de l'autre mais liées par la réponse immunitaire et le résultat du traitement,** *Nature Medicine*, J. Waterfall, F. Reyat – Équipe Génomique fonctionnelle intégrative du cancer (Inserm U830) et département de Chirurgie

Cette étude est la première à décrire le cancer du sein bilatéral avec des technologies de séquençage aussi avancées. Elle montre que les microenvironnements des tumeurs, dans le cas où l'origine de celles-ci diffère dans chaque sein, s'influencent l'un l'autre et influencent la réponse immunitaire, pouvant entraîner des répercussions sur la réponse aux traitements.





**1966**  
PATIENTS  
inclus dans  
une étude clinique

**197**  
ÉTUDES CLINIQUES

**34** ÉTUDES  
au centre SIREDO\* qui  
incluent **97** mineurs

**CLIP<sup>2</sup>**  
CENTRE LABELLISÉ  
de phase  
précoce par l'INCa  
(Institut national du cancer)



**40**  
ÉTUDES CLINIQUES  
promotion Institut Curie

**150**  
ESSAIS CLINIQUES  
de phases I, II ou III

**1**  
DÉPARTEMENT  
de recherche  
translationnelle

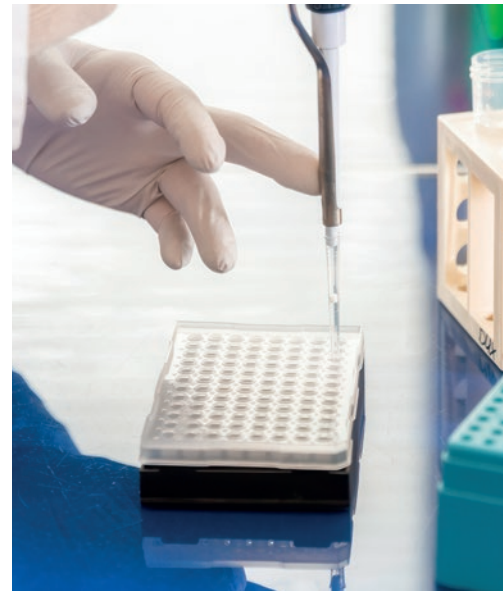
**5**  
ÉQUIPES  
DE RECHERCHE  
labellisées SiRIC\*\*

**4**  
groupes de recherche  
translationnelle

\* Centre SIREDO (Soins, Innovation, Recherche, en oncologie de l'Enfant, de l'AdOlescent et de l'adulte jeune).  
\*\* Site de recherche intégrée sur le cancer.

### Le Programme médico-scientifique

- CANCER DU SEIN – coord. Pr François-Clément Bidard & Dr Fatima Mechta-Grigoriou.
- SARCOMES CHEZ L'ADULTE ET TUMEURS DESMOÏDES – coord. Dr Sylvie Bonvalot & Dr Sarah Watson.
- RADIOTHÉRAPIE ET BIOLOGIE DES RADIATIONS – coord. Pr Gilles Créhange & Dr Irène Buvat.
- ÉPIGÉNÉTIQUE – coord. Dr Geneviève Almouzni.
- MÉLANOME DE L'UVÉE – coord. Pre Nathalie Cassoux & Dr Sergio Roman Roman.
- CANCERS UROLOGIQUES – coord. Pr Yves Allory & Dr François Radvanyi.
- IMMUNOTHÉRAPIE – coord. Dr Sebastian Amigorena & Dr Emanuela Romano.
- CANCERS THORACIQUES – coord. Pr Nicolas Girard & Dr Olivier Lantz.
- CANCERS PÉDIATRIQUES ET JEUNES ADULTES – coord. Dr Olivier Delattre & Pr François Doz.
- ESSAIS PRÉCOCES – coord. Pr Aurélien Latouche & Pr Christophe Le Tourneau.



### 「 MOTEUR DE RECHERCHE 」

#### Dix ans de ConSoRe : un bilan très positif

En 2013, Unicancer et quatre centres pilotes du réseau des Centres de lutte contre le cancer, dont l'Institut Curie, lançaient ConSoRe (pour Continuum Soins Recherche), un projet précurseur qui a révolutionné le traitement et l'exploitation des données de santé. Et ce, à partir d'une idée simple : créer, pour les Centres de lutte contre le cancer, un outil commun permettant d'exploiter la quantité croissante d'informations recueillies lors des soins réalisés auprès des patients. Dix ans après sa création, cette initiative majeure pour constituer des cohortes de patients et faire progresser la recherche en cancérologie affiche un bilan particulièrement positif. « Ce moteur de recherche unique permet de fouiller les dossiers médicaux et accélère considérablement la construction des projets de recherche, confirme Julien Guérin, directeur des Données à l'Institut Curie. Nous sommes d'autant plus fiers de compter parmi les quatre centres pilotes ayant participé à la conception du projet dès son initiation. Aujourd'hui, l'Institut Curie est pleinement impliqué dans le développement de nouveaux projets structurants pour ConSoRe, afin d'accroître encore ses capacités (notamment sur le traitement du langage naturel) et d'en faire un outil incontournable pour les acteurs du monde de la santé, au bénéfice de la recherche en oncologie. »

Faits marquants

### 「 IMMUNO-ONCOLOGIE 」

#### Identifier des cibles thérapeutiques inconnues grâce au « génome gris »

Deux études publiées dans *Science Immunology* et réalisées par les docteurs Sebastian Amigorena, chef de l'équipe Réponses immunitaires et cancer (Inserm U932), Marianne Burbage au sein de cette même équipe, et Joshua Waterfall, chef de l'équipe Génomique fonctionnelle intégrative du cancer (Inserm U830), en collaboration avec Mnemo Therapeutics, start-up issue de l'Institut Curie, mettent en évidence une approche d'immuno-oncologie qui pourrait révolutionner le traitement du cancer en sondant des zones inconnues du génome. Ces régions génomiques ont été négligées, car elles sont mal comprises. Toutefois, un ensemble croissant de preuves indique que sonder le « génome gris », qui représente 45 % du génome humain total, pourrait élargir l'univers potentiel des cibles thérapeutiques en identifiant des caractéristiques codantes pour des cibles spécifiques du cancer qui sont à la fois propres à la tumeur et partagées par des proportions importantes de patients. C'est le cas des zones formant les « jonctions d'épissage transposon-exon », qui pourraient contribuer au développement d'immunothérapies plus efficaces et moins toxiques. Ces travaux confirment que le « génome gris » peut également être exploité pour offrir une approche diagnostique afin d'identifier les antigènes spécifiques des tumeurs. « L'identification de cibles uniques aux cellules cancéreuses et absentes des tissus sains a été un obstacle majeur au développement d'immunothérapies plus efficaces, explique Sebastian Amigorena. Les résultats collectifs font progresser nos connaissances sur les antigènes spécifiques aux tumeurs, ce qui ouvre de nouvelles possibilités pour le traitement du cancer, en ce qui concerne la thérapie cellulaire mais également en termes de nouvelles approches et modalités. »

**37**  
PROJETS  
en maturation

**65**  
NOUVELLES  
DÉCLARATIONS  
d'invention et de logiciel

**1111**  
BREVETS ACTIFS  
issus de 260 familles

**31**  
START-UP CRÉÉES,  
dont 24 sont encore en activité

**14,7 M€**  
MONTANT DES PRODUITS  
INDUSTRIELS  
(hors recherche clinique)

**95**  
CONTRATS  
de collaboration R&D signés  
pour près de 10 M€



PROFILAGE GÉNOMIQUE

## L'Institut Curie et Agilent mettent au point une carte d'identité de la tumeur



L'Institut Curie a associé son expertise en génétique et bioinformatique à celle d'Agilent, une société spécialisée dans la conception d'instruments et de réactifs scientifiques de pointe, pour mettre au point un kit inédit de profilage génomique complet de tumeurs solides. Désormais commercialisé et utilisé au sein de l'Ensemble hospitalier de l'Institut Curie, ce produit, baptisé SureSelect CD Curie CGP permet de réaliser, en un seul test et en peu de temps, le séquençage d'un panel de 571 gènes impliqués dans le cancer pour y détecter des anomalies génétiques clés. Répertoire l'ensemble des mutations de la tumeur permet d'établir sa « carte d'identité », un atout considérable pour le diagnostic, le pronostic, la prédiction de la réponse aux thérapies ciblées, la mise en évidence de prédispositions génétiques aux cancers et la participation de patients aux essais cliniques. « Nous nous réjouissons du lancement de ce kit qui va permettre à de nombreux autres hôpitaux d'accéder à ces technologies de pointe, commente le Dr Cécile Campagne, directrice de la Valorisation et des Partenariats industriels à l'Institut Curie et directrice adjointe de Carnot Curie Cancer. Cela illustre précisément pourquoi nous menons une politique active en faveur du transfert de technologies et des partenariats avec des entreprises, appuyée par notre label d'excellence Carnot : puiser dans la recherche pour faire bénéficier au plus vite les patients des innovations les plus prometteuses. »

DONNÉES DE SANTÉ

## OncoDS lauréat de l'appel à projets France 2030

Le 3 avril 2023, OncoDS, le projet d'entrepôts de données de santé fédérés piloté par Unicancer, qui implique 12 centres de lutte contre le cancer (CLCC) dont l'Institut Curie, a été annoncé lauréat de la première vague de l'appel à projets « Accompagnement et soutien à la constitution d'entrepôts de données de santé hospitaliers » de France 2030. Ce projet bénéficie d'une aide globale, partagée avec les cinq autres lauréats retenus, de près de 12 millions d'euros sur quarante mois. OncoDS vise à concevoir une infrastructure unique dédiée au partage de données s'appuyant sur la mise en réseau de 12 entrepôts locaux des CLCC et la constitution d'une infrastructure centrale capable d'héberger des projets multicentriques. Ses objectifs sont multiples. Dans un premier temps, ce projet vise à mobiliser 12 CLCC pour constituer un réseau fédéré d'entrepôts communicants et interopérables qui réponde aux enjeux actuels de l'oncologie. Il s'agit ensuite de coopérer avec d'autres établissements de soins afin de fédérer l'écosystème sur la thématique de l'oncologie. Enfin, OncoDS veut garantir aux acteurs de la recherche un accès simple et sécurisé à ces données précieuses pour progresser dans la lutte contre le cancer. Cette distinction confirme l'expertise en données de l'Institut Curie et constitue un levier pour accélérer le partage des données à l'échelle nationale, au bénéfice de l'innovation en cancérologie.



**3,85 M€**  
MONTANT DES  
FINANCEMENTS

alloués pour la maturation de projets (hors financement Carnot)

Près de  
**900 M€**

de levées de fonds cumulées par des start-up de l'Institut Curie depuis leur création

# EXPORTER LES SAVOIR-FAIRE

## L'Institut Curie présent auprès de ses partenaires

TANZANIE

### Quatre ans d'engagement

Depuis 2019, l'Institut Curie mène en Tanzanie un programme public-privé de transformation ambitieux et intégré de la cancérologie avec les services de soins de la Fondation Aga Khan. Financé par l'Agence française de développement (AFD), le Tanzania Comprehensive Cancer Project a permis de sensibiliser 4,45 millions de personnes, de réaliser 673 000 dépistages, de soigner 29 700 nouveaux patients, et aussi de former des médecins et auxiliaires de santé communautaires. Le 30 juin 2023, l'Institut Curie et l'AFD ont signé une convention de partenariat sur des projets similaires dans les pays en développement.

LIBAN

### Le ministre de la Santé en visite à l'Institut Curie

Alors que la France accompagne le système de santé du Liban depuis plusieurs années, le Dr Firas Abiad, ministre de la Santé du Liban, s'est rendu à l'Institut Curie, le 22 février 2023. Ce dernier a célébré cinq ans de collaboration avec l'École supérieure des affaires de Beyrouth. Grâce à ce partenariat, l'institut met à disposition une véritable plateforme d'enseignement et de conseil pour le Moyen-Orient dans le domaine de la cancérologie. Plus de 600 professionnels de santé libanais, jordaniens et irakiens ont bénéficié des enseignements des équipes de l'Institut Curie. Celui-ci apporte également soutien et expertise au premier plan cancer du Liban, lancé en 2023.

## Patients internationaux : un parcours dédié, structuré et sécurisé

Fidèle à son esprit d'ouverture, l'Institut Curie accueille chaque année plus de 400 patients internationaux. Tout au long de leur traitement, ils bénéficient d'une prise en charge spécifique, pilotée par l'International Patients Office (IPO).

« La renommée mondiale de l'institut encourage les médecins étrangers à nous adresser leurs patients, explique le Dr Alexis Burnod, responsable de l'International Patients Office. Acceptant uniquement les cas pour lesquels un suivi à l'Institut Curie apporterait une véritable plus-value, notre service consolide les dossiers médicaux, les traduit, les synthétise et vérifie la solvabilité du patient. » Une fois la prise en charge actée, le patient bénéficie, là encore, d'un accompagnement spécifique de la part de l'une des trois chargées des relations patients. « En 2023, le fait d'avoir étoffé l'équipe offre aujourd'hui une réponse plus adaptée aux besoins de patients qui, loin de chez eux, sont fragilisés par la maladie et l'isolement », poursuit Alexis Burnod.



Dr Alexis Burnod, responsable de l'International Patients Office

**411**  
PATIENTS INTERNATIONAUX  
accueillis en 2023 principalement pour des cancers du sein, mais aussi des sarcomes, des cancers pédiatriques, gynécologiques et ORL

## Témoignages

### Des formations à forte valeur ajoutée

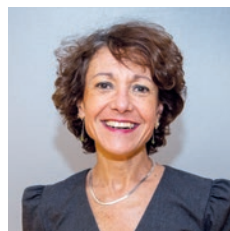
Fidèle à sa mission de transmission des connaissances, l'Institut Curie a, en 2023, multiplié les actions de formation à destination des étudiants, doctorants, postdoctorants, chercheurs, médecins, pharmaciens et soignants.

En 2023, la direction de l'Enseignement de l'Ensemble hospitalier a organisé 34 événements, incluant des diplômes universitaires (DU, DIU), des séminaires, des congrès, des formations destinées aux industriels et à leurs partenaires, ainsi que des cours internationaux, formant environ 1 400 personnes. Dans le cadre de l'enseignement médical, nous avons également intégré efficacement les nouvelles modalités d'évaluation des étudiants en médecine de deuxième cycle, avec la mise en place des ECOS (examens cliniques objectifs structurés). L'institut a aussi établi 60 conventions d'accueil de médecins étrangers désireux de se former en son sein. Enfin, en participant à l'Interact Europe, un programme européen favorisant les échanges de formations, des sessions de formation entre nos équipes et leurs homologues européens ont pu être organisées en France et en Europe. »

Pr François Doz, directeur de l'Enseignement de l'Ensemble hospitalier

En plus des 12 cours internationaux scientifiques qui ont pu profiter, en 2023, à 618 participants – pour la plupart doctorants et postdoctorants –, le Centre de recherche a pu développer un vaste portefeuille de formations à des compétences techniques et transférables. Celui-ci comporte désormais 28 cours sur des thématiques aussi variées que la rédaction d'articles de communication scientifique, de demandes de subvention, ou encore la préparation d'entretiens. Ces formations aux soft skills, animées par des experts internationaux, aident très efficacement les chercheurs dans le développement de leur carrière. L'année a également été marquée par l'obtention d'un Twinning Grant, un projet européen impliquant l'Institut Curie, la NOVA Medical School de Lisbonne, le Center for Cooperative Research in Biosciences (BioGune) de Bilbao. Ce projet est un levier pour le partage des connaissances et de l'expérience multidisciplinaires existantes, ainsi que des meilleures pratiques en matière de recherche et de formation. »

Dr Graça Raposo, directrice de l'Enseignement du Centre de recherche



## CONGRÈS

### Exposition internationale maximale pour l'Institut Curie

En 2023, l'Institut Curie a marqué de manière significative la communauté scientifique et médicale par sa participation active à plusieurs événements d'envergure internationale.

- En janvier s'est tenu, à l'Institut Curie, le **3<sup>e</sup> Symposium International de Chemical Biology** en collaboration avec Chimie ParisTech – PSL, Sorbonne Université, l'Inserm et le CNRS. Cet événement a réuni des experts du monde entier pour discuter des applications de la *Chemical Biology* dans le traitement du cancer.
- En avril, à Orlando, lors du **congrès de l'American Association for Cancer Research (AACR)**, l'Institut Curie a présenté des avancées notables, notamment en génomique et en épigénétique. Cette participation a également mis en avant les projets collaboratifs européens, en particulier dans le domaine des cancers pédiatriques.
- En mai, à travers sa participation à **SantExpo, au Salon infirmier et au Salon Préventica à Paris**, l'Institut Curie a mis en avant l'originalité de sa structure, qui allie recherche d'excellence et soins de haute qualité auprès des différents décideurs et professionnels du monde de la santé afin d'attirer les talents.
- En juin, l'Institut Curie a célébré **les 10 ans de l'alliance EU-Life à Lisbonne**, un réseau des principaux instituts de recherche en sciences de la vie en Europe, renforçant sa position dans la politique scientifique européenne et créant un environnement d'excellence pour la recherche fondamentale grâce à l'échange de bonnes pratiques.
- En octobre, lors du **congrès international de la Société internationale d'oncologie pédiatrique (SIOP) à Ottawa**, l'Institut Curie a exposé ses avancées en la matière, mettant en lumière de nouvelles thérapies ciblées et des méthodes moins invasives pour le traitement des cancers chez les jeunes.
- Le **congrès de l'ESMO 2023 à Madrid**, en octobre, a également été l'occasion de présenter les résultats prometteurs de l'étude PAPILLON, évaluant pour la première fois un anticorps bispécifique dans le cancer du poumon, et de démontrer l'efficacité d'une thérapie ciblée.
- Le 17 novembre, l'Institut Curie a organisé sa **17<sup>e</sup> Journée scientifique et médicale**, un événement interne autour du thème « Soigner pour comprendre, comprendre pour soigner », illustrant l'importance du *continuum* entre recherche et soin.

## Faits marquants

## TRANSMISSION

### Éveiller les vocations scientifiques

En 2023, afin de valoriser son engagement envers la formation des futurs leaders scientifiques, l'Institut Curie a organisé plusieurs événements marquants.

- En mai, des étudiants américains en bio-ingénierie se sont vu proposer une immersion dans les dernières avancées de la recherche fondamentale, tout en mettant en avant l'importance de la coopération internationale.
- En juin, dans le cadre du congrès annuel des apprentis chercheurs, relancé après quatre ans de suspension, des collégiens et lycéens ont travaillé sur des projets de recherche et présenté leurs résultats, ce qui a stimulé leur intérêt pour les carrières scientifiques.
- En octobre, la Fête de la science a attiré près de 3000 visiteurs : un nouveau record de fréquentation atteint grâce à des ateliers interactifs qui ont exploré des concepts biologiques clés.

Autant d'initiatives qui illustrent la mission de l'Institut Curie de rendre la science accessible et inspirante pour toutes les générations.



## PATRIMOINE

### Succès du Musée Curie !

Le Musée Curie a connu en 2023 un nouveau record de fréquentation, avec plus de 36 000 personnes accueillies ! Ce chiffre en constante augmentation (+ 34 % par rapport à 2022) illustre l'intérêt du public pour les collections exposées et les activités proposées. Dans le cadre du projet du musée, une réflexion est engagée pour faire face à cet accroissement de la demande des publics. Un nouveau blog a été créé en 2023. Cet outil de partage d'informations et de réflexion a été conçu comme un magazine en ligne, pour y publier des articles variés, offrant une expérience de lecture enrichissante et agréable. Un nouveau spectacle de conte, *Irène Curie, fée de l'atome*, a également été produit en 2023, ainsi qu'une exposition sur les élans sportifs de la famille Joliot-Curie pour les JO de 2024.





Faits marquants

Aidés par la générosité des donateurs, mécènes et entreprises partenaires, chercheurs et soignants de l'Institut Curie luttent au quotidien pour guérir toujours plus de femmes, d'enfants et d'hommes. Leur fidélité est essentielle dans ce combat contre le cancer. En 2023, par leur soutien, ils ont été nombreux à donner espoir aux patients et à leurs proches.

MOBILISATION NATIONALE

Une Jonquille Contre le Cancer, un élan d'espoir !

Au mois de mars, la 19<sup>e</sup> édition de la campagne nationale Une Jonquille Contre le Cancer a atteint un nouveau record de collecte pour l'Institut Curie : 1,4 million d'euros de dons au bénéfice de la recherche et de l'innovation médicale. L'Institut Curie a de nouveau bénéficié d'un formidable élan de générosité grâce à l'action de donateurs, de bénévoles, de partenaires, d'entreprises, d'associations et de collectivités engagés à ses côtés, sans oublier le rôle fort et déterminant des marraines et des parrains de l'opération. Collectes de fonds, ventes, animations, arrondis en caisse, produits partage et événements sportifs solidaires ont fleuri sur tout le territoire français, avec notamment une performance inédite et un autre record : celui des 737 386 kilomètres parcourus pendant la Course de la Jonquille connectée.



RAYONNEMENT INTERNATIONAL

Michael Douglas, premier récipiendaire du prix Marie Curie Legacy



« Sans les découvertes révolutionnaires de Marie Curie, je ne peux affirmer avec certitude que je serais en vie aujourd'hui. » Par ce témoignage émouvant, Michael Douglas, acteur doublement oscarisé et lauréat 2023 de la Palme d'honneur du Festival de Cannes, est revenu sur son combat contre la maladie, lors du gala Marie Curie Legacy organisé par l'Institut Curie à New York le 16 novembre 2023. Le prix Marie Curie Legacy, créé par l'institut, vient saluer l'engagement de personnalités publiques en faveur de la prise de conscience autour du cancer. Michael Douglas, par son statut d'icône populaire et sa parole publique sur la maladie, a en effet contribué à médiatiser les cancers ORL, dont l'incidence est en augmentation, et à sensibiliser sur leurs formes graves que peut engendrer le virus HPV (papillomavirus). Au cours de ce gala, l'Institut Curie a récolté près de 500 000 euros en faveur de la construction du premier centre de Chemical Biology et Cancer.

OCTOBRE ROSE

Tant qu'il restera une femme à sauver...



... l'Institut Curie sera sur le pont ! Lors de la campagne 2023 d'Octobre rose, mois de sensibilisation et de mobilisation contre le cancer du sein, nombreux ont été les soutiens engagés aux côtés des chercheurs et soignants de l'Institut Curie pour porter haut et fort ce rose, symbole de solidarité envers toutes les femmes aux prises avec cette maladie. Le défi solidaire 10 000 pochettes pour Curie a été relevé avec plus de 30 000 troussees et petits sacs confectionnés et offerts aux patientes. L'Institut Curie a pu compter sur l'engagement de tous : des entreprises comme Bioderma, dont la fameuse solution Créaline s'est parée de rose, ou les mutuelles AÉSIO qui, grâce au programme Boucles Roses, ont mobilisé le monde de la coiffure au profit de l'innovation thérapeutique, ou encore l'enseigne BHV Marais avec sa campagne de dons en caisse. L'Institut Curie adresse un grand merci à toutes les associations à l'origine des 71 actions de générosité menées partout en France telles que Aidons la Recherche, qui s'est déployée dans 24 villes, ou l'opération Les Bonnets Roses à la piscine de Torcy.

Merci à toutes les équipes soignantes d'avoir pris soin de moi, de prendre soin de nous et de prendre soin de toutes les futures femmes. »

Le message d'une patiente

INNOVATIONS SOLIDAIRES

Jamais à court d'idées pour soutenir l'Institut Curie

Associations, collectivités, établissements scolaires et particuliers se mobilisent à travers des événements fédérateurs et inédits tout au long de l'année – ventes solidaires, défis sportifs, expositions, concerts... – dans l'objectif d'aller toujours plus loin dans le soutien à l'Institut Curie. Parmi eux, citons l'association Hubert Gouin – Enfance et Cancer, l'association Imagine for Margo et Les Bagouz' à Manon avec leurs rendez-vous culturels et sportifs en faveur de la lutte contre les cancers pédiatriques, le collectif Les Triplettes Roses et leur course solidaire, l'association Rose à la folie et sa superbe soirée de gala, M. Gérard Bernard et sa magnifique exposition en hommage à sa femme. Enfin, l'association Golden Phenix et le Zeldathon France ont rassemblé les plus jeunes via un marathon de jeux en ligne. Grâce à leur générosité et à celle de tous les acteurs mobilisés pour des actions solidaires au long de l'année, la recherche à l'Institut Curie continue d'avancer.

AMBASSADRICE

Le soutien d'une reine

Indira Ampiot, Miss France 2023, s'est engagée auprès de l'Institut Curie durant toute son année de règne. Un mois après son couronnement, elle a tenu à rendre visite aux patientes de l'hôpital, leur a offert des roses et a animé un atelier de maquillage lors d'un moment d'échange et de légèreté. Indira Ampiot était également présente à l'occasion des opérations Une Jonquille Contre le Cancer et Octobre rose afin d'inciter le plus grand nombre à soutenir la recherche et la mise au point de traitements novateurs.



Ma grand-mère, décédée en 2022, s'est battue contre plusieurs cancers dont un cancer du sein. C'était une femme forte que j'ai accompagnée dans la maladie et dont j'admire le courage. C'est en sa mémoire que je soutiens l'Institut Curie, pour que dans un futur proche, on puisse guérir toutes les femmes atteintes d'un cancer du sein ! Tout comme l'Institut Curie, tant qu'il restera une femme à sauver, je resterai mobilisée. Nous sommes toutes et tous concernés ! »

Indira Ampiot, Miss France 2023

76,2 M€

GÉNÉROSITÉ DU PUBLIC

40,6 M€

DONS, MÉCÉNAT ET AUTRES

35,6 M€

LEGS, DONATIONS ET ASSURANCES-VIE

239 000

DONATEURS



## Reportage

# Le bien-être des équipes au cœur du projet social de l'institut

Comme les soins prodigués aux patients, les conditions de travail des équipes figurent au rang des priorités de l'Institut Curie. Soignants, chercheurs, personnels administratifs ou fonctions transverses : chacune et chacun doit pouvoir vivre une expérience professionnelle à la hauteur des valeurs humanistes de l'institut.

Levier essentiel d'attractivité et de fidélisation, la qualité de vie au travail et les conditions de travail sont une priorité que l'Institut Curie a fait le choix de formaliser dans son projet social Curie 2030 – Espoirs contre le cancer. Ce document, commun aux trois entités – le Centre de recherche, l'Ensemble hospitalier et le Siège – et co-construit avec l'ensemble des collaborateurs, fixe pour la première fois les ambitions sociales de l'institut, traduction directe de ses valeurs : humanité, ouverture, partage, efficacité et innovation. L'année 2023 marque le début du déploiement de Curie 2030 avec déjà plusieurs actions mises en œuvre. « Nous avons commencé par revoir le processus d'accueil des nouveaux arrivants avec notamment la remise en place d'une journée d'intégration, explique Stéphane Lacroix, directeur des Ressources humaines de l'Institut Curie pour le Centre de recherche et le Siège. C'est l'occasion de leur présenter notre projet Curie 2030 et de les faire se rencontrer, dans un esprit fédérateur. » Un nouveau parcours managérial sera aussi proposé aux managers pour qu'ils exercent leurs missions le plus sereinement possible : prévention des risques, gestion des conflits, sensibilisation au bien-être mental, inclusion... Autre élément fort destiné à améliorer la qualité de vie au travail et surtout l'équilibre entre vie professionnelle et personnelle : l'ouverture de 80 places en crèche réservées aux équipes de l'institut. En 2023, une prime de partage de valeur a également pu être versée à tous les salariés. « Au niveau de l'Ensemble hospitalier, cette politique avantageuse commence à porter ses fruits, analyse Anne-Claire de Reboul, directrice adjointe de l'Ensemble hospitalier. Même s'il reste encore des postes vacants, ces arguments – associés à la revalorisation des métiers en tension – contribuent à fidéliser les personnels. »



Stéphane Lacroix, directeur des Ressources humaines du Centre de recherche et du Siège



Anne-Claire de Reboul, directrice adjointe de l'Ensemble hospitalier

## Pour davantage d'inclusivité

Fin novembre 2023, à l'occasion de la Semaine européenne pour l'emploi des personnes handicapées, l'Institut Curie a déployé un programme de sensibilisation au handicap au sein de ses trois entités. Interventions d'experts, accompagnement des managers et des collaborateurs, mise en avant des aménagements possibles... Ce dialogue autour de l'inclusion des personnes handicapées doit alimenter la réflexion autour du renouvellement de l'accord Handicap prévu pour 2024.

## Témoignages

# La structuration de l'éthique à l'Institut Curie

Par ses différentes missions – soins, recherche, enseignement –, l'Institut Curie est régulièrement conduit à s'interroger sur la bonne conduite de ses activités et à répondre à des questions qui mettent en tension des enjeux opposés. Plusieurs comités et commissions encadrent et accompagnent les professionnels sur les questions d'éthique, que cela relève de la pratique médicale, de la prise en charge des patients et des proches, de l'expérimentation animale ou du fonctionnement de l'institution.

La démarche éthique de l'Institut Curie s'articule auprès de la Commission d'éthique médicale de la prise en charge des patients et des proches, pilotée par le Dr Élisabeth Lucchi, le Comité d'éthique en expérimentation animale, piloté par le Dr Virginie Dangles-Marie, et la Commission institutionnelle d'éthique, encadrée par la Pre Dominique Stoppa-Lyonnet et en charge de questions éthiques transversales sur les trois entités de l'institution.

Le Conseil de surveillance a quant à lui installé son Comité d'éthique dont il a nommé les membres et le président, Marc Joliot. « Le Comité d'éthique du Conseil de surveillance

est garant de la définition et du maintien des valeurs éthiques de l'Institut Curie. Il a pour mission, notamment, d'examiner le fonctionnement, sans rôle opérationnel direct, des trois organes éthiques, explique Marc Joliot. On peut se réjouir du fait que certaines questions soient analysées par l'Institut Curie et donnent lieu à des échanges et des réflexions de nature à faire progresser nos pratiques. » Line Leichtnam, chargée de missions au cabinet de la présidence du Directoire et correspondante éthique, assure, quant à elle, la coordination entre le Directoire et les quatre présidentes et président.

# RSE, l'affaire de tous !

Un institut responsable et durable s'engageant à avoir un impact positif de ses activités de soins et de recherche sur la société et l'environnement, tel est le projet RSE du plan stratégique Curie 2030 – Espoirs contre le cancer, que porte Sophie Oger-Hodge, directrice RSE de l'Institut Curie.

Éco-conception des activités, mobilité, gestion responsable de l'énergie, du numérique, des approvisionnements, optimisation du tri des déchets... la responsabilité sociétale des entreprises (RSE) représente un défi considérable dans le domaine de la recherche et de la santé. « C'est pourquoi l'Institut Curie a défini des objectifs à travers cinq ambitions clés », explique Sophie Oger-Hodge.

D'abord en réaffirmant son engagement volontaire, notamment par son adhésion au Pacte Mondial des Nations Unies, prévue pour 2024, mais également par le déploiement, la structuration et la coordination institutionnelle de cette

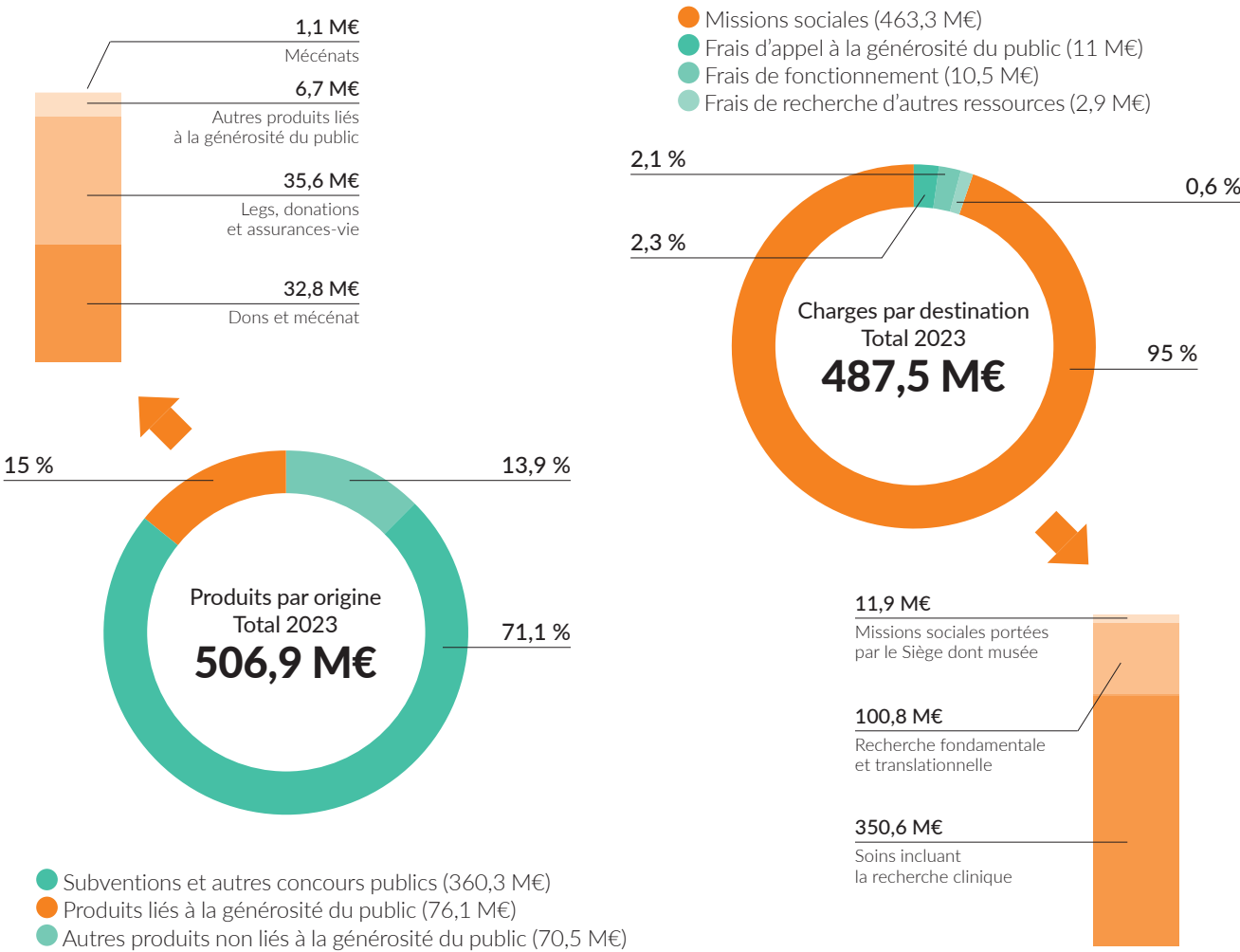
démarche de manière pérenne. Puis en s'attelant à la décarbonation de ses activités de soins et de recherche. L'Institut Curie promeut également la formation et la sensibilisation à la RSE auprès de son personnel. Il ambitionne d'adopter le concept « One Health », une approche qui relie la santé des humains, des animaux et de l'environnement. Et envisage de renforcer les synergies avec ses parties prenantes locales. « À travers le projet RSE du plan stratégique Curie 2030 – Espoirs contre le cancer, l'Institut Curie place ainsi au cœur de sa stratégie des actions en faveur du développement durable », souligne la directrice RSE.



Sophie Oger-Hodge, directrice RSE de l'Institut Curie

# Notre modèle économique

Les dotations publiques occupent une place importante dans le financement de l'Institut Curie, mais les fonds privés issus de la générosité du public, du mécénat ou des produits de la valorisation de ses découvertes lui assurent son indépendance et sont un moteur de l'innovation en faveur de la lutte contre le cancer et du progrès des connaissances.



## Les ressources de l'Ensemble hospitalier

- Assurance maladie en tant qu'établissement de santé privé d'intérêt collectif (Espic) via la tarification à l'activité dite « T2A », contribution aux missions d'intérêt général et d'aide à la contractualisation (Migac).
- Facturation des soins aux patients non assurés sociaux (notamment les patients de l'Union européenne), tickets modérateurs et forfaits journaliers (sans reste à charge pour les patients assurés sociaux).
- Industriels, mécènes, associations caritatives et organismes publics ou parapublics pour la recherche clinique et l'innovation.
- Générosité du public (dons et legs).

## Les ressources du Centre de recherche

- Organismes de recherche (CNRS, Inserm, universités): une partie des frais de personnel, de fonctionnement ou d'investissement.
- Subvention annuelle du ministère de l'Enseignement supérieur et de la Recherche (MESR).
- Financement public ou parapublic en réponse à des appels d'offres: Agence nationale de la recherche (ANR), Institut national du cancer (INCa), Conseil régional d'Île-de-France, European Research Council (ERC) et Commission européenne.
- Financement privé: mécènes, organismes caritatifs (Ligue contre le cancer, Fondation ARC pour la recherche sur le cancer, Fondation pour la recherche médicale,...).
- Industriels dans le cadre de licences, collaborations ou partenariats.
- Générosité du public (dons et legs).

## Les ressources du Siège

- Produits financiers liés à la trésorerie de l'Institut Curie. En maintenant un certain seuil de trésorerie, l'Institut Curie peut financer ses fonctions supports et administratives en limitant le recours à la générosité du public.
- Générosité du public et CNRS finançant le Musée Curie, mission sociale de la fondation.
- Produits de la valorisation.
- Recettes liées à des activités de conseil à l'international.

## La gestion patrimoniale

### LES ACTIFS INCORPORELS

L'Institut Curie détient un portefeuille de marques et un portefeuille de brevets. Ce dernier protège les inventions résultant des recherches effectuées au sein de la fondation. Ces actifs ne sont pas immobilisés au bilan. Les droits d'exploitation attachés aux brevets sont accordés à des tiers (industriels, sociétés de biotechnologie) par le biais de concessions de licences d'exploitation.

### LES ACTIFS IMMOBILIERS

L'Institut Curie est propriétaire sur les trois sites de Paris (75), Orsay (91) et Saint-Cloud (92) des immeubles où sont exercées ses missions sociales. Des locaux complémentaires sont pris à bail pour loger des activités tertiaires. L'Institut Curie ne détient pas d'immeuble de rapport.

### LES AUTRES ACTIFS IMMOBILISÉS

L'Institut Curie est propriétaire, dans la majorité des cas, des biens nécessaires à ses activités, y compris le plus souvent pour les équipements lourds de soins et de recherche. Par exception, un équipement de radiothérapie a été pris en location.

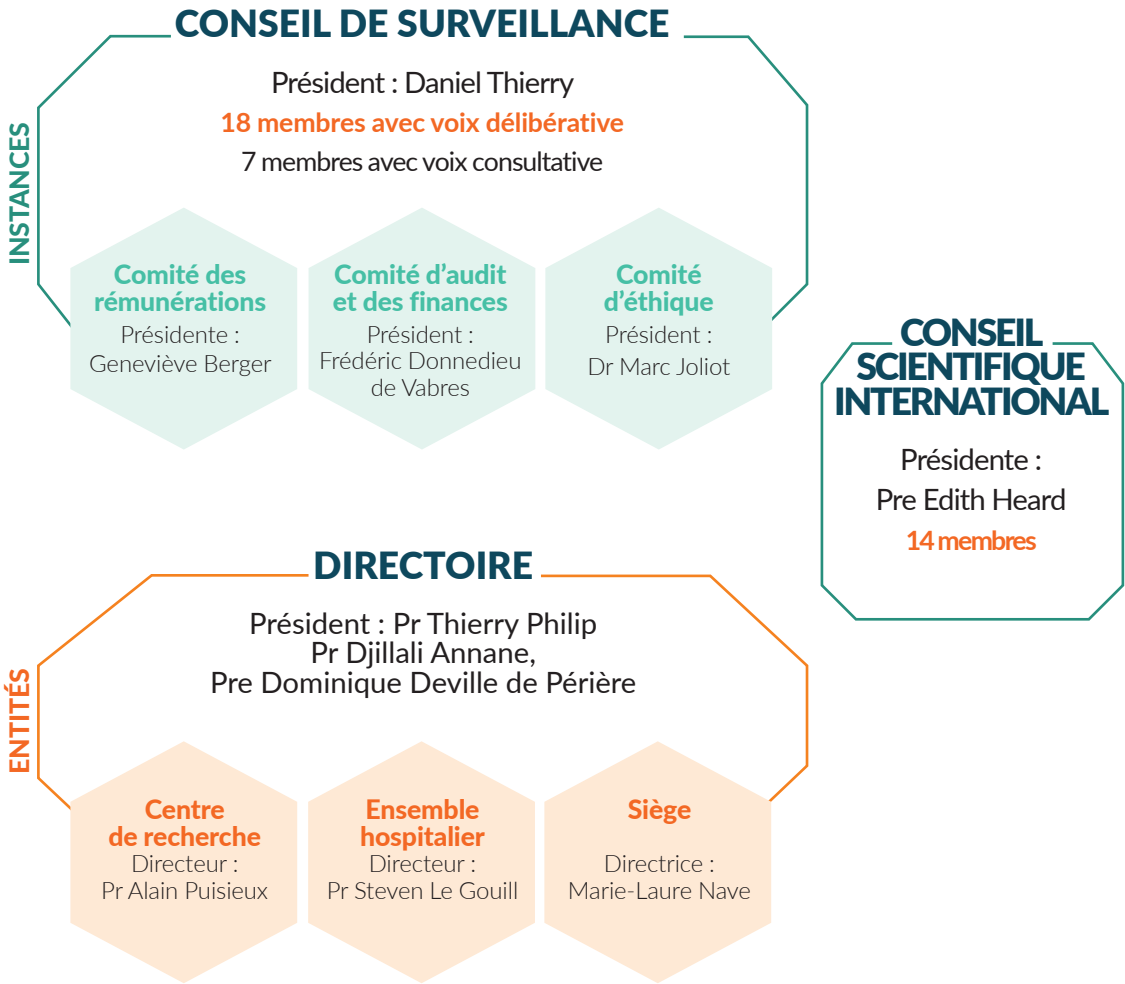
### LES ACTIFS FINANCIERS

Composés d'un portefeuille de titres de placement, ils visent à pérenniser l'action de l'Institut Curie sur le long terme tout en dégagant annuellement les ressources permettant d'assurer ses missions d'intérêt général. Leur gestion est régie par un cadre de référence. Dans le respect des principes élémentaires de prudence, une grande diversification des natures de produits et des supports d'investissement est systématiquement recherchée. Le pilotage du portefeuille de titres est assuré par le Directoire, qui s'est doté d'une Commission financière chargée d'assurer le suivi des placements et de faire des recommandations. La gestion des actifs à moyen ou long terme est déléguée à des prestataires sélectionnés à l'issue de consultations. La gestion de la trésorerie reste internalisée. La politique d'investissement socialement responsable initiée récemment se poursuit, de même que la diversification dans l'immobilier réalisée au travers de parts de sociétés civiles de placement immobilier (SCPI). Le bilan annuel de la gestion financière ainsi que les règles de gestion et la stratégie de placements, avec mise en évidence des risques associés, sont soumis annuellement à l'approbation du Conseil de surveillance.

# L'Institut Curie en un coup d'œil

au 31 décembre 2023

La gouvernance de l'Institut Curie s'articule autour d'un Conseil de surveillance, d'un Conseil scientifique international, d'un Directoire et des trois entités que sont le Centre de recherche, l'Ensemble hospitalier et le Siège.



**Le Conseil de surveillance** a pour mission principale de contrôler les organes de direction et de s'assurer de la bonne gestion du Directoire. Il est assisté de trois comités *ad hoc*.

**Le Conseil scientifique international** est composé d'experts internationaux – en particulier dans le champ de la recherche en cancérologie – extérieurs à l'Institut Curie. Il assure une mission de conseil stratégique sur les grandes orientations et les programmes d'activités de l'institut.

**Le Directoire** est chargé de l'administration et de la direction de l'Institut Curie en lien avec les directeurs du Centre de recherche, de l'Ensemble hospitalier et du Siège. Il est investi des pouvoirs les plus étendus pour agir en toute circonstance au nom de la fondation.

**Les directeurs d'entité** sont nommés par le Directoire après avis conforme du Conseil de surveillance. Les trois directeurs d'entité définissent la stratégie de leur entité, qu'ils proposent au Directoire. Ils sont responsables de la gestion des ressources humaines et de l'ordonnancement des dépenses correspondant à la partie du budget de l'institut afférente à leur périmètre.

# Le Conseil de surveillance

au 31 décembre 2023

## Trois membres fondateurs avec voix délibérative

- **Pr Stewart Cole**, représentant de l'Institut Pasteur
- **Dr Marc Joliot**, représentant de la famille Curie, président du Comité d'éthique
- **Daniel Thierry**, représentant de la famille Rothschild, président du Conseil de surveillance

## Six membres de droit avec voix délibérative

- **Dr Nicolas Albin**, représentant du ministère de l'Enseignement supérieur et de la Recherche
- **Pr Didier Samuel**, représentant de l'Institut national de la santé et de la recherche médicale (Inserm)
- **Henri-Michel Comet**, représentant du ministère de l'Intérieur
- **Dominique Joseph**, représentante du Conseil économique social et environnemental (CESE)
- **Pr Norbert Ifrah**, représentant de l'Institut national du cancer (INCa)
- **Dr Yvan de Launoit**, représentant du Centre national de la recherche scientifique (CNRS)

## Cinq personnalités qualifiées avec voix délibérative

- **Frédéric Donnedieu de Vabres**, vice-président du Conseil de surveillance, président du Comité d'audit et des finances
- **Geneviève Berger**, présidente du Comité des rémunérations
- **Pascale Richetta**
- **Agnès Audier**
- **Hervé Le Floch**

## Quatre représentants des personnels avec voix délibérative

### Représentants des personnels

- **Sébastien Goud**
- **Valérie Sire-Trotin**

### Représentants des personnels scientifiques et médicaux

- **Pre Nathalie Cassoux** pour l'Ensemble hospitalier
- **Dr Fatima Mechta-Grigoriou** pour le Centre de recherche

## Sept autres membres siègent avec voix consultative

- **Pr Alain Fuchs**, représentant de l'Université PSL
- **Samuel Guibal**, représentant de l'Académie Paris Cité
- **Pr Xavier Jeunemaitre**, représentant l'Université Paris Cité
- **Marie-Christine Lemardeley**, représentante de la Ville de Paris
- **Jean-Christophe Pierson**, représentant de la Ville de Saint-Cloud
- **Gérard Wormser**
- **Sylvie Billion**

Les fonctions de membre du Conseil de surveillance sont exercées à titre gratuit.

# Partenaires institutionnels et tutelles

- Agence régionale de santé (ARS) de l'Île-de-France
- Assistance publique – Hôpitaux de Paris (AP-HP)
- Centre national de la recherche scientifique (CNRS)
- Institut national du cancer (INCa)
- Institut national de la santé et de la recherche médicale (Inserm)
- Institut Pasteur
- Région Île-de-France
- Mines Paris – PSL
- Ministère de l'Enseignement supérieur et de la Recherche
- Ministère de l'Intérieur
- Ministère de la Santé et de la Prévention
- Sorbonne Université
- Unicancer
- Université Paris Sciences & Lettres (PSL)
- Université Paris Cité
- Université Paris-Saclay
- Ville d'Orsay
- Ville de Paris
- Ville de Saint-Cloud



# Le Conseil scientifique international

au 31 décembre 2023

**Pre Edith Heard**  
**Présidente du Conseil scientifique**  
EUROPEAN MOLECULAR BIOLOGY LABORATORY (EMBL),  
HEIDELBERG, Allemagne  
Directrice générale

**Dr Anton Berns**  
THE NETHERLANDS CANCER INSTITUTE, AMSTERDAM,  
Pays-Bas  
Directeur de la recherche et président du Conseil  
d'administration

**Pr Robert G. Bristow**  
MANCHESTER CANCER RESEARCH CENTRE (MCRC),  
MANCHESTER, Royaume-Uni  
Directeur  
Co-directeur, CRUK Manchester Institute  
Chef d'équipe senior, service d'oncogénomique  
translationnelle, CRUK Manchester Institute  
Directeur des affaires universitaires et consultant honoraire,  
The Christie NHS Foundation Trust  
Directeur du cursus d'oncologie et professeur d'oncologie,  
Université de Manchester

**Pre Pascale Cossart**  
INSTITUT PASTEUR, PARIS, France  
Professeure à l'Institut Pasteur  
Visitor at EMBL – Heidelberg

**Pr Alain Fischer**  
HÔPITAL UNIVERSITAIRE NECKER ENFANTS MALADES,  
PARIS, France  
Professeur au Collège de France, chaire Claude Bernard  
(médecine expérimentale)  
Ancien directeur de l'Institut Imagine  
Il préside l'Académie des Sciences depuis janvier 2023 pour  
un mandat de deux ans.

**Dr Luca Gianni**  
FONDAZIONE MICHELANGELO, MILAN, Italie  
Président du comité de recherche sur le cancer du sein

**Pr Kai Johnsson**  
MAX PLANCK INSTITUTE (MPI), HEIDELBERG, Allemagne  
Directeur du service de biologie chimique

**Pr Daniel Louvard**  
INSTITUT CURIE, PARIS, France  
Directeur honoraire du Centre de recherche de l'Institut Curie

**Dr Miriam Merad**  
HUMAN IMMUNE MONITORING CENTER (HIMC),  
MOUNT SINAI, ÉTAT DE NEW YORK, États-Unis  
Directrice du Mount Sinai Human Immune Monitoring Center  
Directrice du Precision Immunology Institute

**Dr M. Ángela Nieto**  
INSTITUTO DE NEUROCIENCIAS (CSIC-UMH), ALICANTE,  
Espagne  
Professeure titulaire  
Présidente de l'International Society Developmental  
Biologists (ISDB)  
Vice-présidente du Conseil de l'EMBL

**Sir Paul Nurse**  
FRANCIS CRICK INSTITUTE, LONDRES, Royaume-Uni  
Directeur

**Pre Jody Rosenblatt**  
KING'S COLLEGE LONDON, LONDRES, Royaume-Uni  
Professeure de biologie cellulaire aux écoles de biosciences  
de base et médicales et de sciences oncologiques et  
pharmaceutiques

**Pr Charles Swanton**  
FRANCIS CRICK INSTITUTE, LONDRES, Royaume-Uni  
MBPhD, FRCP, FMedSci, FAACR, FRS

**Pr Marc Van De Vijver**  
CENTRE MÉDICAL UNIVERSITAIRE, AMSTERDAM,  
PAYS-BAS  
Chef du département des pathologies, Amsterdam  
Directeur du département des sciences laboratoires,  
UMC d'Amsterdam

# Distinctions

**Dr Alexandre Baffet**  
Prix Impulsience de la Fondation Bettencourt Schueller

**Dr Renata Basto**  
Prix de la Fondation Léon Alexandre Etancelin –  
Fondation de l'Académie des sciences

**Virginie Bel et Maxime Chéron**  
Prix du meilleur poster à la conférence EU-Life –  
10<sup>th</sup> Anniversary  
Prix du meilleur poster métier à la Journée scientifique  
et médicale de l'Institut Curie

**Pr François-Clément Bidard**  
Prix de Cancérologie de la Fondation Simone  
et Cino Del Duca/Fondation de l'Institut de France  
de l'Académie des sciences

**Dr Deborah Bourc'his**  
ERC Advanced Grant du Conseil européen  
de la recherche

**Dr Etienne Brain**  
Prix Prince Albert I<sup>er</sup> de Monaco

**Dr Clarisse Brunet Avalos**  
Prix du meilleur poster au Autumn MRC Centre for  
Neurodevelopmental Disorders Symposium  
Prix du meilleur poster à la conférence Black Sea  
Neurogenesis

**Charlotte Butterworth**  
Prix du meilleur poster à l'ANR2023  
Prix du meilleur poster scientifique à la Journée  
scientifique et médicale de l'Institut Curie  
Prix du deuxième meilleur poster au Advances in  
Neuroblastoma Research 2023 meeting

**Dr Gabriele Cancila**  
Prix de la meilleure présentation orale au 5<sup>e</sup> congrès  
REACT4KIDS

**Dr Simona Catozzi**  
Prix de l'Innovation Institut Curie-Rotary Saint-Cloud  
section Centre de recherche

**Dr Alexander Chervov**  
Élu nouveau membre de l'Académie des sciences,  
section Biologie humaine et sciences médicales

**Dr Federico Cocozza**  
Prix de thèse de la French Society for extracellular  
vesicles (FSEV)

**Angela Corvino**  
Prix de la meilleure présentation orale au symposium  
international sur les radiothérapies innovantes

**Dr Antoine Coulon**  
Médaille de bronze du CNRS

**Dr Gisela d'Angelo**  
Prix de la meilleure présentation donnée par un  
conférencier au Portuguese Network on Extracellular  
Vesicles meeting (PNEV)

**Dr Jean de Seze**  
Prix Coup de Cœur des donateurs aux Journées jeunes  
chercheurs en cancérologie de la Fondation ARC

**Dr Olivier Delattre**  
2023 AACR-St. Baldrick's Foundation Award

**Dr Anastasia du Halgout**  
Prix du meilleur article de thèse de la Société Française  
d'Immunologie (SFI)

**Maxime Dubail**  
Prix du meilleur résumé à la conférence Flash  
Radiotherapy & Particle Therapy (FRPT)

**Dr Elise Dumas**  
Prix solennel de thèse de la Chancellerie des universités  
de Paris

**Myriam Germé**  
Prix Curie pour le Centre de recherche

**Camilla Giaccaglia**  
Prix du meilleur poster à la conférence Very High Energy  
Electron Radiotherapy (VHEE)  
Prix du meilleur poster à la conférence Flash  
Radiotherapy & Particle Therapy (FRPT)  
Prix de la meilleure présentation orale à la Curie Young  
Scientists Retreat  
Prix du meilleur poster au Welcome Day de l'Institut  
Polytechnique de Paris

**Dr Kibrom Girum**  
Alavi-Mandell Award à l'American Society of Nuclear  
Medicine and Molecular Imaging (SNMMI)

**Camille Glaser**  
Prix Beziat-Rouanet – bourse de thèse en cardiologie  
de la FRM

**Mireia Gomez Duro**  
Prix du meilleur short talk au French Society for  
extracellular vesicles meeting (FSEV)

**Dr Pascal Hersen**  
ERC Proof of Concept du Conseil européen  
de la recherche

**Isabella Hofer**  
Prix de la meilleure communication orale,  
Coup de Cœur du Jury aux Journées jeunes  
chercheurs en cancérologie de la Fondation ARC

**Pr Jean-François Joanny**  
Élu nouveau membre de l'Académie des sciences,  
section Biologie humaine et sciences médicales

**Dr Tristan Lazard**  
4<sup>e</sup> place au Data Challenge VisioMel du Health Data  
Hub

**Dr Ana-Maria Lennon-Duménil**  
Élue nouveau membre de l'Académie des sciences,  
section Biologie humaine et sciences médicales

**Dr Marvin Lerousseau**  
3<sup>e</sup> place au Data Challenge VisioMel du Health Data Hub

**Mélanie Lubrano**  
Prix du meilleur poster au colloque Intelligence  
Artificielle en Imagerie Biomédicale (IABM)

**Dr Jean-Léon Maître**  
ERC Consolidator Grant du Conseil européen de la  
recherche

**Dr Fatima Mechta-Grigoriou**  
Prix Duquesne de la Ligue nationale contre le cancer

**Dr Candice Merle**  
Prix de la meilleure présentation orale, catégorie  
postdoctorat aux Journées jeunes chercheurs  
en cancérologie de la Fondation ARC

**Annick Michel Scialom**  
Prix Curie pour l'Ensemble hospitalier

**Dr Aya Mikdache**  
Prix de la meilleure présentation orale au 1<sup>st</sup> French  
Zebrafish Meeting

**Dr Matthieu Najm**  
Prix du meilleur poster à la 3<sup>e</sup> conférence  
Interdisciplinary Signaling Workshop

**Dr Albertas Navickas**  
Prix Ruban Rose Avenir de l'association Ruban Rose

**Dr Ramon Ortiz**  
Prix de thèse PHENIICS 2023 de l'école doctorale  
PHENIICS

**Dr Leïla Perié**  
Médaille de bronze du CNRS  
ERC Consolidator Grant du Conseil européen de la  
recherche

**Dr Matthieu Piel**  
Prix de la Fondation Allianz – Institut de France  
Médaille d'argent du CNRS

**Dr Soraya Rabahi**  
Prix de la meilleure présentation orale au 12<sup>e</sup> European  
Mucosal Immunology Group Meeting

**Dr Graça Raposo**  
15<sup>e</sup> place dans le classement des meilleures femmes  
scientifiques en France selon researcher.com

**Dr Laia Richart-Gines**  
Prix Les grandes avancées françaises en biologie de  
l'Académie des sciences

**Dr Calvin Rodrigues**  
Prix du meilleur poster au 14<sup>th</sup> Annual Workshop of the  
European Network for Breast Development and Cancer  
(ENBDC)

**Dr Manuel Rodrigues**  
Prix Prosper Veil de l'Académie nationale de médecine  
Prix de l'CEil de la Fondation de France  
Prix de l'Association patients mélanome uvéal  
(ANPACO)  
Prix de la recherche translationnelle du GINECO

**Dr Raphaël Rodriguez**  
Prix Liliane Bettencourt pour les sciences du vivant  
ICBS Global Lectureship Award  
Redox Medicine Best Scientific Achievement Award

**Dr Marco Ruscone**  
Prix du meilleur poster à la 3<sup>e</sup> conférence  
Interdisciplinary Signaling Workshop

**Yazan Salloum**  
Prix de la meilleure présentation orale aux Journées  
Boris Ephrussi de l'école doctorale Complexité du  
Vivant

**Dr Aurore Sanchez**  
Prix Georges Brahm du CNRS

**Dr Markus Schliffka**  
Prix Jeune chercheur de la Fondation des Treilles

**Dr Élodie Segura**  
Prix Aimée et Raymond Mandé de l'Académie nationale  
de médecine

**Dr Clotilde Théry**  
Prix Dandrimont-Bénicourt de la Fondation de l'Institut  
de France

**Pr Anne Vincent-Salomon**  
Prix Femmes de santé 2023

**Dr Sarah Watson**  
Prix Claude Jacquillat aux Journées franco-  
internationales d'oncologie

**Dr Claire Wilhelm**  
Médaille de Chimie de l'Académie des sciences

# Merci à nos 239 000 donateurs

## MEMBRES COMITÉ DE CAMPAGNE MC<sup>21</sup>

- Frédéric Donnedieu de Vabres, président

• Philippe Louis-Dreyfus, président d'honneur

• Philippe Alexandre

• Anne-Christine Champion

• Pascal Colombani

• Christophe Guérin

• Gérard Hauser

• Philippe Marien

• Patrick Maurel

• Jérôme Roncoroni

• Alain Thibault

## ENTREPRISES MÉCÈNES DE LA CAMPAGNE MC<sup>21</sup>

- Arsène Taxand

• Bessé Industrie et Services

• Nexans

• Reynaers Aluminium

## MÉCÈNES DE LA CAMPAGNE STRATÉGIQUE

- Andamada Foundation Luksic

• Caravelle

• PACEMAR

• LVMH

## MÉCÈNES ENTREPRISES & FONDATIONS

- Arsène Taxand

• AÉSIO Mutuelle – Boucles Roses

• Allianz IARD

• Alten

• Armor Protéines

• ArchiMed - Fondation Euréka

• AstraZeneca

• AXA Atout Cœur

• Banque Palatine

• Banque Populaire Rives de Paris

• Banque Populaire Val de France

• BGC Partners

• BHV

• Bigot Fleurs

• Carrément Fleurs

• Compagnie des Fromages et RichesMonts

• Crédit Agricole and Investment Bank

• Crédit Agricole Assurances

• Crédit Agricole Île-de-France

• Crédit Logement

• Cristal Life

• DB Groupe

• Distribution Casino France

• DLSOFTW

• Docaposte

• Éditions Francis Lefebvre

• Elevate SAS

• Entrepreneurs & Go

• Evoluderm

• Exane Asset Management

• Fidoma

• Fondation Anber

• Fondation Bettencourt Schueller

• Fondation Chercher et Trouver

• Fondation L'Occitane

• Fondation Nonna

• Fondation PFG

• Fondation Pour la Petite Enfance

• Fondation Swiss Life

• Fonds de dotation ADVENS FOR PEOPLE AND PLANET

• Fonds AMGEN France pour la science et l'humain

• Fonds de dotation Haguro Viandier

• Fonds de dotation Constellation

• Fonds de dotation « Les amis de la Fondation Truffaut »

• Fonds Renner Energies

• Gan Assurances

• Groupama Assurances Mutuelles

• Groupe Dubreuil

• Groupe Pomona

• Grow @ Annenberg Foundation

• HGA Sienna Gestion

• Human & Work

• Iberdrola

• Ingenico Group

• KAINOMYX

• KARTESIA

• KERING

• Klépierre

• Laboratoire Nuxe

• Malakoff Humanis

• Matmut

• Mc2i

• Mersen

• Mes Demoiselles Paris

• MGEN

• Mutuelle Bleue

• Naos Bioderma

• Nemera

• Nexans

• Nexeya

• Novartis Pharma SAS

• Odyssey Re

• Partner Reinsurance Europe SE

• PROMONTORIA MMB

• Rivage Hotel et Spa

• Royal Canin

• Rubis Mécénat

• Securitest

• Société Générale Private Banking

• Start People

• Storengy

• Suravenir

• Systel

• The Pathway Foundation

• Thornburg Foundation

• Tikehau Capital

• Tishman

• TrainMe

• Transports Marsy

• Truffaut et Fondation Georges Truffaut

• ViaSanté Mutuelle

• Vilavi

• VIVACTO

• Westinghouse

- Association Peintures Plurielles

• Association Pierres bleues

• Association Pour un Olivier

• Association Présence

• Association Récrcé Action Goussainville

• Association UCPA

• Association Un traitement un espoir

• ATSCAF

• ATSCAF Grand Paris

• AVL

• Bénévoles de Sahorre

• Centre pénitentiaire Fleury-Mérogis

• Cercle de Theia

• Cercle sportif et culturel de la Vallée de Montmorency

• Club 41

• Club Cyclo Boeschepois

• Club d'échecs de Triel

• Club et loisirs Gournay-sur-Marne

• Club laïque omnisport d'Achères

• Club Les Pyramides

• Cœur de fleurs

• COFEL

• Colegio de Base

• Collecte hommage Patricia Limousin

• Collectif les Triplettes Roses
- Collège Gérard Philippe Cergy

• Collège St Luc Cambrais

• Comité des fêtes de Morangis

• Comité des fêtes de Gouttières

• Comité des fêtes de Rethondes

• Commune de Bazemont

• Couleur Jade

• Courir pour Curie à Mareil-Marly

• Courir pour la Vie, Courir pour Curie

• CSSB Badminton Champagne-sur-Seine

• École Les Petits Écoliers

• Ensemble pour la vie à Outarville

• Entraide cancer Sud-Vendée

• Expression de femmes

• Fédération Enfants Cancer Santé

• Fleur d'Isa

• Foyer rural Mentque-Norbécourt

• Friens in France International

• FSE du Collège Arthur Rimbaud de Nemours

• G.R.S. 16/24 – CHARRAS

- Grandir en Guerrier

• Groupe Scolaire Assomption de Bondy

• Gym Volontaire Avoilles-Limouzine

• Hôpital Bort les Orgues

• IFSI Tenon Love&Ox

• Inner Club Royan

• Janzé ensemble contre le cancer

• La Flèche Sannoisienne

• La Jonquille de l'Espoir

• La Mauritiennne

• Le Chat Policier

• Le Papillon

• Les Bagouz' à Manon

• Les Bonnets Roses

• Les Emplaqués

• Les petits guerriers d'or

• Les sports olympiques Houilles athlétisme

• Lions Club Beauvais Angadrême

• Lions Club de Colmar

• Lions Club de Mulhouse

• Lions Club de Piscop-Saint-Brice

• LOOK'N'SPORT

• Lycée Clerc d'Outreau

• M la vie avec Lisa

• Maison des Lycéens

• Lycée Jacques Prévert Longjumeau

- Maison pour tous Juge Michel

• Marabout de ficelle

• Médiathèque de Paron

• On pose pour le rose

• OneSchool Global – Campus Alès

• Passion du chant

• Rallye des Gazelles

• Rose à la Folie

• Rotary Club de Normandie

• Rotary Club de Saint-Cloud

• Rotary Club île de Ré

• Santé, paroles, solidarité

• SCG Garges

• SCG Mauriac

• SCG Palaiseau

• Association sociale Sports Culture Loisirs Descartes

• Syndicat CGT mairie de Corbeil-Essonnes 91

• Syndicat FO centre hospitalier d'Arras

• Un sourire pour la vie à Leudeville

• Une rose un espoir

• Vaincre avec elles

• Vaux contre le cancer

• Ville de Châteauneuf-sur-Loire

• Ville d'Athis-Mons

• Ville de Bazemont

• Ville de Cadix

- Ville de Cavalaire-sur-Mer

• Ville de Charenton

• Ville de Chaumont-en-Vexin

• Ville de Chirac

• Ville de Dourdan

• Ville de Fontenay-sous-Bois

• Ville de Franconville

• Ville de Gagny

• Ville de Gournay-sur-Marne

• Ville de Lisses

• Ville de Meudon – course

• Ville de Monty

• Ville de Morangis

• Ville de Normanville

• Ville de Paron

• Ville de Plessis-Trévis

• Ville de Ploubezre

• Ville de Pont-à-Marcq

• Ville de Pontcarré

• Ville de Puteaux

• Ville de Rieulay

• Ville de Saint-Juste-en-Chaussée

• Ville de Villennes

• Ville de Vitry-en-Artois

• Ville d'Olonzac

• Ville de Le Theil-Nolent

• Vis, Va, Danse

• Vive la vie

### Actions initiées par des entreprises

- Acutis

• Archipel Parfums

• Balma Patchwork

• BOHIN

• Boulangerie David Lelièvre

• Boulangerie Teillet

• Boutique essentielle
- Bulle de Soi Saujon

• Cabinet Péron et Associés

• Centre Aqualudique Castalia

• Des Petits Hauts

• Essity

• Illustration Conciergerie

- Iris et Capucine

• Jardinerie Delbard

• Kaohan

• La Sphère Gourmande

• Les Bénéfiques

• Les biscuits de Bine

• Les Pierres de Julie

- Lou-Ping Design

• Maty

• Mavala

• Microcase

• Millon

• Neopulse

• Pépita Passions

- Pharmacie Champagne-sur-Seine

• Pharmacie Montreux

• Pharmacie Paris 4

• SNCF

• Tassia Canellis

• Weevup

### Actions initiées par des particuliers

- Mme Bénédicte Illionnet MacGregor

• Mme Blandine Pacquignon
- Mme Hocquet

• Mme Marion Joffle

• M. Bernard Gérard

- M. et Mme Celerier-Mangin

• M. Francisco Nunes Belo

• M. Guillaume Lesaffre -

- Défis alpinisme

• M. Jean-François Huet

• M. Yves Girard

## ASSOCIATIONS D'ENTRAIDE

- 20 Ans 1 Projet

• À Chacun son Everest

• À Chacun son Cap

• Actions Leucémies

• AF3M

• Aïda

• ASP Fondatrice

• AVAC – Vaincre le Chordome

• Belle et Bien

• Boulogne 92

• Cami
- Casiopee

• Cheer Up

• Cew

• CORasso

• Entre Ciel & Mer

• EPGV 75 et 92

• Europa Donna France

• France Cölon

• François Giraud

• France Lymphome Espoir

• Geneticancer

• Imagyn

- Info Sarcomes

• Jeune et Rose

• Juste Humain

• L'École à l'hôpital

• L'Envol

• Le Regard du Clown

• Le Fil et la Main

• Les Blouses Roses

• Les Bonnes Fées

• Les Enfants de Curie – Apaesic

• Magie à l'hôpital

- Médecins de l'imaginaire

• Miao Merveille

• Nemo – Noël Enfants Malades

• NOC ! Nous On Crée !

• On est là

• Patients en réseau

• Petits Princes

• Philharmonie de Paris

• Phoenix et Dragons

• Postures

• Premiers de Cordée

- Princesse Margot

• Quelle Histoire !

• Rétinostop

• Rosa Mou

• Service et Amitié

• Siel Bleu

• Skin

• Tout le monde contre le cancer

• UCPA

• Un potentiel de plus

• Vivre comme avant

### Associations et collectivités

- ACPY Yvelines

• Action Magali et Philippe Rochereau & Société Elyade

• Activités Seniors Charenton

• AFPA - Centre de Hazebruck

• Amicale des Anciennes élèves du Lycée Marie Curie de Saigon

• Amicale des Sapeurs-pompiers d'Avoilles Limouzine

• Amour d'enfants de Picardie

• ARAM

• ASMUP

• Association ASCAPE

• Association 1,2,3 Sarcomence

• Association 4M running color

• Association Acheter à Meaux

• Association ADAM

• Association AED

• Association Aidons la recherche

• Association AKTENSENE

• Association Amicastel

• Association Amitiés Loisirs et Sports

• Association Anciens combattants et mobilisés

• Association ANPACO

• Association Au nom d'Andrea

• Association BBQ

• Association Best of Louca

• Association CAP

• Association Ploemur

• Association Cheer Up de Reims

• Association Comité Hippique

• Association Confrérie Con se le Dise

• Association des B.A.

• Association des enseignants du conservatoire à rayonnement départemental de Thiers

• Association des pro de santé de Gournay

• Association des riverains du Clos de Lapanty

• Association Échanges Franco-Britanniques

• Association Entraide de Droit Humain

• Association Étoile Florent

• Association Golden Phenix

- Association Hubert Guin

• Enfance & Cancer

• Association Imagine for Margo

• Association Kifekoi

• Association L.A.S.C.A.R

• Association La cigale

• Association La Clé des chants

• Association l'Académie

• Association Les étoiles de la baie

• Association Master 2 droit de la santé

• Association Midas Paris Cité

### DIRECTION DE LA COMMUNICATION

**Crédits photo :** Franck Beloncle, Julie Glassberg, Amandine Goetz, Thomas Lang, Sacha Lenormand, Pedro Lombardi, Anaëlle Raguet, Manuelle Toussaint, Thibault Voisin, AVATAR MEDICAL, Institut Curie, DR.  
**Conception et réalisation :** **VAT** - [agencewat.com](http://agencewat.com) – 2402\_05247.

**Fabrication :** TCgraphite. Imprimé avec des encres végétales sur du papier issu de forêts gérées durablement.





Retrouvez-nous sur

