

## Septembre Turquoise - Cancers gynécologiques

### Un parcours de soin dédié pour répondre aux enjeux médicaux et aux attentes des patientes : fluidité, qualité de vie et accès à l'innovation

- ✓ Avec 18 000 nouveaux cas par an en France et 7 000 décès annuels, les cancers gynécologiques représentent un véritable enjeu de santé publique (Source INCa).
- ✓ Les situations pathologiques sont très variées et complexes selon les localisations. Chaque cas nécessite un besoin accru de coordination entre toutes les spécialités médicales et un lien renforcé entre l'hôpital et la médecine de ville.
- ✓ Avec la réforme de la politique de seuil d'activité minimale en cancérologie qui se met en place progressivement au niveau national<sup>1</sup>, un accroissement de l'activité est attendu dans les centres experts en cancérologie comme l'Institut Curie.

L'Institut Curie, fondateur de l'IHU Institut des Cancers des Femmes avec l'Université PSL et l'Inserm, prend en charge près de 1 800 femmes atteintes de cancers gynécologiques chaque année.

La singularité de l'Institut des Cancers des Femmes est de s'appuyer sur les sciences humaines et sociales pour améliorer la prévention à ce type de cancer. La compréhension de déterminants sociaux et de mécanismes culturels permettra d'améliorer la stratégie vaccinale existante contre le HPV (papillomavirus humain) et l'impact des actions éducatives chez certaines populations comme les adolescents.

L'Institut Curie renforce, à partir de septembre 2024, son parcours de soins dédié en oncogynécologie sur les sites de Paris et Saint-Cloud, pour une qualité de prise en charge et d'accompagnement au plus près des besoins des patientes. L'Institut Curie se dote également de deux nouvelles salles de blocs opératoires pour accueillir davantage de patientes et pour leur offrir un plateau technique toujours plus performant.

A l'Institut Curie, la prise en charge des femmes s'appuie sur un haut niveau d'expertise médico-chirurgicale, un plateau technique de pointe et des essais cliniques innovants. Au cœur de cette prise en charge, il est essentiel de continuer à investir dans une personnalisation, une clarification, une fluidité accrue des parcours en fonction de chaque patiente, de son âge, sa fragilité, son environnement et ses attentes...



Ce nouveau **parcours individualisé** repose sur un suivi rapproché et réactif des patientes grâce à une infirmière de coordination et une assistante médicale de parcours, en plus du ou des médecins référents,

ainsi que sur des outils de suivi et d'information digitaux adaptés aux besoins de chaque patiente.

#### Enjeux du parcours :

- ✓ Coordination pour une prise en charge fluide à chaque étape du parcours
- ✓ Répondre à des délais optimaux du diagnostic au suivi
- ✓ Prise en charge multidisciplinaire qualitative au profit d'une médecine de précision et de décisions thérapeutiques partagées
- ✓ Personnalisation du suivi en fonction des profils spécifiques des patientes (âge, parcours de vie).
- ✓ Efficacité des soins au profit du temps d'échanges avec les patientes.

<sup>1</sup> La réforme des autorisations en cancérologie définit depuis 2022 de nouveaux critères avec plusieurs niveaux d'activités et précise les seuils de nombres de traitements annuels minimaux qui doivent être réalisés par les établissements hospitaliers <https://www.e-cancer.fr/Professionnels-de-sante/L-organisation-de-l-offre-de-soins/Traitements-du-cancer-les-etablissements-autorises/Les-autorisations-de-traitement-du-cancer>

Les missions de l'équipe soignante dédiée :

- **Dépister les fragilités** des patientes dès leur entrée dans leur parcours de soin de façon à adapter leur suivi à leur niveau de risque.
- **Faire tout au long de leur prise en charge une évaluation longitudinale des besoins spécifiques** notamment en soins de support (fertilité, nutrition, santé sexuelle, soutien psychologique, soins de plaies en oncologie, installations sportives, éducation thérapeutique, acupuncture...).
- **Coordonner des prises en charge multimodales** (soins de support, oncologie médicale, chirurgie, radiothérapie...).
- **Favoriser l'accès à l'innovation pour toutes les patientes** et développer l'offre d'essais cliniques dans les différentes pathologies gynécologiques (notamment ovaire, endomètre, col utérin et vulve)
- **Valoriser les données** issues des indicateurs de parcours à des fins de recherche.

## Des innovations et des projets structurants au cœur de ce nouveau parcours de soin

En lien fort avec les associations (IMAGYN et Mon réseau cancer gynéco notamment), le parcours repose sur une co-construction avec les patientes.

**Ce nouveau parcours s'inscrit dans le cadre de l'IHU Institut des Cancers des Femmes de l'Institut Curie, de l'université PSL et de l'Inserm.** Véritable programme de rupture dans l'accompagnement des femmes, il a pour ambition de faire progresser les connaissances sur les cancers féminins grâce à l'excellence scientifique multidisciplinaire et développer une prise en charge holistique des femmes atteintes de cancer avec deux piliers : la médecine de précision et la prise en considération des spécificités individuelles des femmes. Parmi les actions phares de l'IHU : le *Women's Cancer Atlas* constituera une vaste base de données inédite, intégrée, multi-échelle et multimodale, qui s'appuiera notamment sur des cohortes de patientes atteintes de cancers gynécologiques. Cette ressource unique permettra de mieux comprendre la biologie des cancers gynécologiques, d'améliorer leur diagnostic et les décisions thérapeutiques pour mieux soigner et prévenir les rechutes. Car la prévention des cancers, depuis la sensibilisation à la vaccination (par exemple contre le papillomavirus) jusqu'à la prévention auprès des populations à risque ou la prévention des récurrences, sont au cœur de l'expertise de l'Institut Curie.

**Côté soins, les innovations médicales se poursuivent** avec des techniques très modernes de radiothérapie (, de chirurgie (résection radio-guidée, robotique...) et des stratégies thérapeutiques nouvelles (associations de traitements, thérapies ciblées, désescalade chirurgicale...).

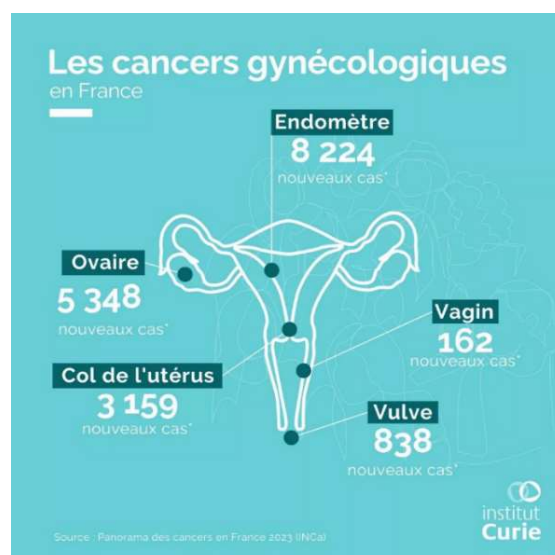
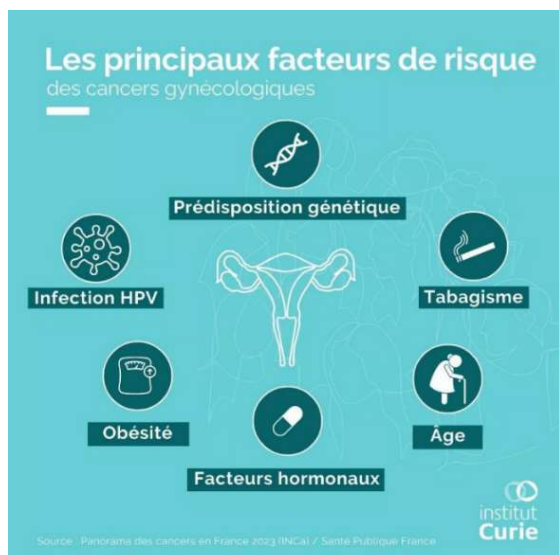
**L'IA va également jouer un rôle crucial dans le diagnostic et le pronostic des tumeurs.** Sur la base des images de radiologie, pathologie et les données multiomiques (génomique, transcriptomique, métabolomique...), les outils de « deep learning » pourront identifier des marqueurs prédictifs pour détecter précocement les rechutes notamment.



Âge, grossesse, ménopause, obésité, prédispositions génétiques, expositions environnementales, etc. : d'innombrables facteurs influent sur l'évolution et l'adaptation des tumeurs au cours du temps, en fonction des traitements ou de leur localisation. **Côté recherche, l'objectif des équipes de l'Institut Curie est de mieux comprendre l'émergence de ces tumeurs, leur évolution spatio-temporelle, en s'attaquant notamment à la spécificité des tumeurs plus rares et complexes.** De nombreux projets en biologie, génétique, épigénétique, chimie... seront menés pour appréhender cette complexité, identifier de nouveaux marqueurs diagnostiques, pronostiques et de nouvelles pistes thérapeutiques.

Dans ce contexte, le **projet HoLOGRAM**, soutenu par MSD Avenir, le fonds de dotation à la recherche en santé du laboratoire pharmaceutique MSD France et 1er fonds de dotation dans les sciences du vivant en Europe, va porter sur les **cancers ovariens sévères de bas grade** : des tumeurs rares, qui touchent des femmes jeunes, qui restent mal connues et pour lesquelles il n'existe pas de traitement satisfaisant en dehors de la chirurgie.

Autre exemple de projet prometteur : une **plateforme fondée sur le développement d'organoïdes 3D et de tumeurs sur puce** va mettre au point des « avatars biologiques des patientes ». Issus des biopsies, ils seront « cultivés » en laboratoire et permettront de tester la réponse des tumeurs des patientes à différents traitements et d'étudier leur évolution. En s'appuyant sur la forte expertise interdisciplinaire de l'Institut Curie et de l'IPGG Paris - PSL (microfluidique, biologie cellulaire, physique, ingénierie, données), cette plateforme aidera à la prise en charge des patientes tout en aidant au développement de traitements plus adaptés.



**Dans le cadre de Septembre turquoise, mois dédié à la sensibilisation sur les cancers gynécologiques, les experts de l'Institut Curie sont disponibles pour répondre à vos questions**

- **Pr Fabrice Lecuru**, chef du service d'oncologie gynécologique et professeur de chirurgie oncologique (université Paris Cité)
- **Dr Diana Bello-Roufai**, cheffe adjointe du département d'oncologie médicale
- **Dr Manuel Rodrigues**, oncologue médical et chercheur
- **Dr Etienne Brain**, oncologue médical, spécialiste des femmes âgées
- **Dr Florence Coussy**, gynécologue et oncologue, spécialiste des femmes jeunes
- **Pre Anne Vincent-Salomon**, pathologiste, directrice de l'Institut des Cancers des Femmes
- **Dr Fatima Mechta-Grigoriou**, directrice de recherche à l'Inserm et cheffe de l'équipe « Stress et cancer » (Inserm U830 / Institut Curie)
- **Dr Stéphanie Descroix**, directrice de recherche au CNRS, cheffe de l'équipe « Macromolécules et microsystèmes en Biologie et en Médecine » (UMR168 CNRS/Sorbonne Université/ Institut Curie)

#### Contacts presse :

Catherine Goupillon-Senghor - [catherine.goupillon-senghor@curie.fr](mailto:catherine.goupillon-senghor@curie.fr) / 06 13 91 63 63

Elsa Champion - [elsa.champion@curie.fr](mailto:elsa.champion@curie.fr) / 07 64 43 09 28

Myriam Hamza - [myriam.hamza@havas.com](mailto:myriam.hamza@havas.com) / 06 45 87 46 51

#### A propos de l'Institut Curie

L'Institut Curie, 1er centre français de lutte contre le cancer, associe un centre de recherche de renommée internationale et un ensemble hospitalier de pointe qui prend en charge tous les cancers y compris les plus rares. Fondé en 1909 par Marie Curie, l'Institut Curie rassemble sur 3 sites (Paris, Saint-Cloud et Orsay) plus de 3 800 chercheurs, médecins et soignants autour de ses 3 missions : soins, recherche et enseignement. Fondation reconnue d'utilité publique habilitée à recevoir des dons et des legs, l'Institut Curie peut, grâce au soutien de ses donateurs, accélérer les découvertes et ainsi améliorer les traitements et la qualité de vie des malades.

Pour en savoir plus : [curie.fr](http://curie.fr), [Twitter](https://twitter.com/InstitutCurie), [Facebook](https://www.facebook.com/InstitutCurie), [LinkedIn](https://www.linkedin.com/company/institut-curie), [Instagram](https://www.instagram.com/institutcurie)

#### A propos de l'Institut des Cancers des Femmes : mieux comprendre, prévenir et traiter les cancers des femmes



L'IHU (Institut hospitalo-universitaire) Institut des Cancers des Femmes est un projet structurant et interdisciplinaire qui associe l'exigence scientifique et médicale de l'Institut Curie, de l'Université PSL et de l'Inserm pour une prise en charge holistique des patientes touchées par les cancers du sein et gynécologiques. Ainsi, le label d'excellence IHU décerné par France 2030 en 2023 vise à amplifier l'impact des projets de ses trois fondateurs sur ces pathologies, pour mieux les prévenir, les guérir et limiter

leurs rechutes et leurs conséquences en termes de qualité de vie. A l'image d'un centre national de référence, médecins, soignants, chercheurs et associations de patientes unissent leurs expertises pour accélérer les innovations de rupture en cancérologie sénologique et gynécologique en faveur des femmes qui en sont atteintes. Pour en savoir plus : [ihu-cancers-femmes.org](http://ihu-cancers-femmes.org)

Soutenu  
par

