

« Un monde sans cancers incurables » Le Pr Alain Puisieux, nouveau président du directoire de l'Institut Curie présente son ambition.

Face aux défis que représentent les cancers, avec 35 millions de nouveaux cas estimés pour 2050 dans le monde, soit une progression de 77% par rapport à 2022¹, l'Institut Curie, acteur de référence dans la recherche et la prise en charge des cancers, s'engage pour que **« la génération qui va naître ne connaisse plus de cancers incurables »**.

Prévention, recherche et innovation sont les axes stratégiques du projet de l'Institut Curie, avec le patient au cœur de la prise en charge.

« Institut de dimension mondiale, leader dans la prise en charge de nombreux type de cancers, qu'ils soient fréquents (comme les cancers du sein) ou rares² et développant une recherche de pointe internationalement reconnue, nous disposons des forces et des talents nécessaires à une telle ambition. Grâce au soutien des pouvoirs publics, de nos partenaires et de nos donateurs, nous allons relever ces défis pour gagner contre le cancer », précise le Pr Alain Puisieux.



UN HUB DISRUPTIF, CATALYSEUR DE TOUTES LES SCIENCES ET EXPERTISES, AU SERVICE DE LA RECHERCHE ET DE LA LUTTE CONTRE LE CANCER

Remettre la science en culture !

« L'histoire du 'modèle Curie', notre signature, c'est celle d'un continuum vertueux de la quête de la connaissance nouvelle jusqu'à la prise en charge du patient. Et ce, avec un sens aigu de la transmission. Aujourd'hui, il est temps de remettre la science en culture pour qu'elle redevienne une priorité de notre société. Nous devons encourager une culture de la curiosité, de l'apprentissage et de respect de la connaissance scientifique, notamment pour lutter contre la désinformation, dans le monde de la science, qu'elle soit fondamentale, translationnelle ou médicale », déclare le Pr Alain Puisieux.

La recherche, en particulier la recherche fondamentale, est un investissement de long terme. Marie Curie disait *« Dans la vie, rien n'est à craindre, tout est à comprendre »*. C'est l'ADN de l'Institut Curie qu'elle a créé. Ceci s'est traduit par le développement d'une recherche fondamentale, puis appliquée, qui a mené au développement de la pratique clinique.

Le Centre de Recherche de l'Institut Curie est depuis resté fidèle à ses principes directeurs avec pour objectifs premiers de développer l'excellence en recherche fondamentale dans le domaine des sciences de la vie. L'enjeu est de créer un environnement favorisant la collaboration et l'inspiration mutuelle entre chercheurs et avec les soignants pour favoriser la recherche translationnelle et clinique et donc l'innovation dans le domaine médical.

¹ Plus de 35 millions de nouveaux cas de cancer devraient être enregistrés en 2050, soit une augmentation de 77 % par rapport aux 20 millions de cas estimés en 2022. La progression rapide de la charge des cancers s'explique par le vieillissement et la croissance de la population, mais aussi par des évolutions dans l'exposition aux facteurs de risque, associées dans certains cas au développement socioéconomique. Le tabac, l'alcool et l'obésité sont les principaux facteurs expliquant l'augmentation de l'incidence du cancer, et la pollution de l'air reste l'un des grands facteurs de risque environnementaux. OMS février 2024

² Comme les sarcomes, mélanomes de l'oeil, tumeurs pédiatriques.

L'ambition pour l'Institut Curie est de poursuivre cette recherche d'excellence, pluridisciplinaire et audacieuse, grâce à des financements nationaux et européens compétitifs, une valorisation médicale dynamique et des labellisations qui permettent de mener des projets innovants et ambitieux au bénéfice des patients.

L'Institut Curie : une révolution en marche pour gagner contre le cancer

Un monde sans cancer n'est pas réaliste. Mais un monde où les cancers ne sont plus incurables est une réalité scientifique. Les cancers étant des pathologies inhérentes à la vie des organismes multi-cellulaires, il est illusoire de penser que nous pourrions éradiquer les pathologies cancéreuses, comme nous pouvons le faire pour certaines pathologies infectieuses.

« La recherche sur le cancer évolue plus vite que la perception du cancer dans la société. Nous faisons des pas de géants et grâce à la recherche, nous allons repousser les limites et révolutionner les soins pour les patients de demain. C'est de la compréhension que naît l'innovation dans le domaine de la santé », rappelle le Pr Alain Puisieux.

Des avancées significatives sont réalisées dans tous les domaines et ces 20 dernières années ont révolutionné la lutte contre le cancer : compréhension de l'apparition des tumeurs, de leur dissémination, des rechutes, de la résistance aux traitements; mise au point de nouveaux traitements et stratégies thérapeutiques (immunothérapie, combinaison de traitements, anticorps-drogue conjugués, CAR-T cells...); développement de technologies de pointe en imagerie ou en radiothérapie, traitement des données et apports de l'intelligence artificielle.

L'objectif de l'Institut Curie est ambitieux car les avancées scientifiques et technologiques sont aujourd'hui porteuses d'un immense espoir : un monde où les cancers ne sont plus incurables et que d'ici-là, il soit aussi possible de mieux les prévenir.

Toutes les sciences contre le cancer

Cette ambition de rassembler « toutes les disciplines contre le cancer » est illustrée par un **collectif de dirigeants** de l'institut qui réunit médecins, pharmaciens, chercheurs en biologie, en sciences humaines et sociales, ainsi que spécialiste en finance et en management. Cette approche contribuera à **penser la lutte contre le cancer dans toutes ses dimensions, non seulement médicales et scientifiques mais aussi économiques et sociales.**

Une politique sociale dynamique au sein d'une démarche RSE active

A l'heure où l'exercice des métiers du soin et de la recherche sont profondément bouleversés, où les pratiques sont interrogées, où les conditions de travail sont dégradées et donnent parfois le sentiment à certains de ne plus pouvoir exercer leurs missions comme ils le devraient, une mobilisation forte et ambitieuse s'impose à l'Institut Curie pour garantir son niveau de performance. **Le projet social Curie 2030 marque une volonté collective de placer les conditions et la qualité de vie au travail de ses salariés au cœur de la stratégie, et d'en faire ainsi un vecteur majeur de sa politique d'attractivité et de fidélisation.** Notre engagement se résume ainsi : toujours mieux accueillir, intégrer et accompagner nos collaborateurs. En effet, il est primordial de prendre soin de nos soignants, de nos chercheurs et de l'ensemble du personnel de nos services supports.

Par ailleurs, nous nous engageons activement dans une **démarche de responsabilité sociétale**, en menant des campagnes d'information et de sensibilisation sur les enjeux liés à l'énergie, au climat, au numérique et à la santé environnementale, tout en déployant un programme ambitieux de décarbonation de nos activités de soins et de recherche. Cela implique une transformation durable de nos comportements et de nos habitudes professionnelles. Il s'agit aussi de promouvoir des pratiques plus vertueuses en matière d'achats responsables, de gestion des déchets et de réduction de l'empreinte carbone, pour ne citer que les exemples les plus marquants.

Cette démarche sera menée en étroite collaboration avec personnels, patients, proches, et donateurs. En travaillant ensemble, nous nous assurerons que cette dynamique prenne l'envergure nécessaire, plaçant ainsi l'institut Curie au cœur d'une démarche sociétale innovante dans nos domaines d'activité.

Ouverture et collaborations au niveau territorial, national et international

L'Institut Curie est aujourd'hui reconnu au niveau national et international comme un centre de référence en matière de recherche et de soins en cancérologie. Au-delà de la qualité des chercheurs et des soignants, ceci est rendu possible par une **volonté permanente d'ouverture et de collaborations, tant avec des hôpitaux (établissements de soins publics ou du secteur non lucratif) et en particulier l'AP-HP, qu'avec le réseau des centres de lutte contre le cancer Unicancer, et des centres de recherche et partenaires privés.**

C'est dans cet esprit que l'Institut Curie participe activement à des projets ambitieux tels que le Paris Saclay Cancer Cluster ou Paris Santé Campus pour ne citer qu'eux. Par ailleurs, l'Institut Curie est pleinement **ancré dans l'écosystème universitaire** avec les Universités PSL, Sorbonne Université, Paris Cité, Paris Saclay et UVSQ. L'Institut Curie s'inscrit également dans une dynamique forte sur le **campus parisien de la Montagne Sainte-Geneviève** qui rassemble des établissements d'excellence notamment ceux de l'université PSL.

Avec 78 nationalités représentées à l'Institut Curie et tout particulièrement au Centre de Recherche, la moitié des étudiants en thèse et 2/3 des post-doctorants de nos équipes venant de pays étrangers, l'Institut Curie cultive au quotidien son ouverture à l'international. **Cette dimension internationale inclut aussi des partenariats avec des centres de recherche et des hôpitaux prestigieux en Europe**, en particulier au travers du réseau EU-Life et de l'OECD, et en Amérique du Nord, avec le MIT à Boston ou le Memorial Sloan-Kettering Cancer Center à New-York dans le cadre de l'IHU Institut des Cancers des Femmes.

L'ouverture, c'est aussi la **transmission des savoirs**, qui, aux côtés du soin et de la recherche, constitue l'une des missions fondatrices de l'Institut Curie. Cette mission de transmission se déploie notamment par la formation continue des personnels, en particulier des plus jeunes, afin de préparer les soignants et les chercheurs de demain. Le positionnement de l'Institut Curie, au cœur de l'écosystème universitaire en Ile-de-France, est ici essentiel en permettant de multiplier les interactions.

Cette notion de transmission présente également une **dimension sociétale**, pour promouvoir la science au travers de son histoire, grâce au Musée Curie, et pour contribuer au développement d'une intelligence publique des sciences. C'est ainsi que l'Institut Curie souhaite renforcer les interactions entre nos chercheurs et soignants et les citoyens, en particulier avec les élèves et les étudiants.

**« La science et l'interdisciplinarité comme boussole,
l'innovation et les technologies de pointe comme leviers,
l'humain comme valeur fondamentale et l'ouverture comme engagement. »**

Pr Alain Puisieux

LA FEUILLE DE ROUTE

Le patient au cœur du dispositif de prise en charge

L'objectif de l'Institut Curie dans sa dimension hospitalière est d'accompagner la personne malade dans toute la durée de sa prise en charge et ceci sur tous les plans (thérapeutique mais aussi soins de support, et toutes les dimensions de l'accompagnement), d'être intégratif le plus possible avec toujours une dimension recherche, si possible, mais toujours de manière bienveillante et humaniste.

- **Mettre en œuvre une organisation permettant un accompagnement personnalisé** de la personne malade tout au long de sa prise en charge et du suivi. Avec pour enjeu d'assurer une continuité du parcours de soins. La chronicisation de certaines pathologies cancéreuses et la diversification des prises en charge, combinant souvent radiothérapie, chirurgie, thérapie médicamenteuse et soins de support, s'accompagnent en effet d'un parcours de plus en plus multi-acteurs, inter-services et pluri-établissements.
- **Intégrer l'avis des patients, des proches et des aidants** dans les réflexions sur les principales étapes des parcours de soin et de la recherche car il existe une véritable complémentarité des expériences entre les patients et les professionnels dans la mise en place de parcours de soins. En recherche, le développement de programmes de **sciences participatives** doit permettre de dynamiser les interactions entre chercheurs et citoyens et de concilier enjeux de recherche et interrogations de la société.

Prévenir

Un large programme de prévention sera prochainement déployé. **Il intégrera non seulement les questions médicales essentielles mais il aura également pour ambition de couvrir différentes facettes de la prévention, allant des origines de la survenue des cancers, jusqu'à la prévention des rechutes, en passant par la prévention des effets secondaires des traitements.** Une approche pluridisciplinaire impliquant toutes les sciences — médicales, biologiques, sociales, humaines — sera mobilisée pour éclairer les multiples dimensions de la prévention. L'origine des cancers et leur évolution trouvent en effet leurs racines dans la génétique et la biologie mais aussi dans les comportements et le contexte social. C'est donc en abordant les différents aspects de la **prévention de façon holistique** que l'Institut Curie aura un plus fort impact.

Développer des thérapies innovantes (immunothérapie, thérapie cellulaire, chemical biology)

Sur le plan des connaissances nouvelles générées par la recherche fondamentale, les équipes de l'Institut Curie développent des approches thérapeutiques innovantes visant à **prévenir les capacités d'adaptation des cellules cancéreuses et à bloquer les étapes clés de la progression de la maladie.**

Personnaliser toujours plus les traitements

L'enjeu est de généraliser la médecine de précision en cancérologie, dont le développement repose sur la capacité de prédire la réponse au traitement.

Il s'agit de poursuivre les efforts de recherche de **biomarqueurs susceptibles de guider le recours aux thérapies innovantes et d'encourager les analyses longitudinales.**

Innover dans les technologies de pointe scientifiques et médicales

Un aspect clef de l'innovation réside dans la technologie. L'accès aux technologies de pointe constitue en effet un levier essentiel pour garantir la qualité de nos activités de recherche et de soins. En premier lieu, **l'optimisation continue des plateformes** technologiques du Centre de Recherche : nous investirons ainsi 10 millions d'euros au cours des 4 prochaines années sur les technologies les plus innovantes dans les domaines de l'imagerie, des approches en cellules uniques et des analyses dites spatiales pour contribuer à une caractérisation approfondie de la tumeur et de son environnement avec pour objectif d'identifier de nouveaux points de vulnérabilité des cellules cancéreuses.

Deuxièmement, le **développement des outils théranostiques** en lien avec les plateformes de haute technologie pour le soin. A titre d'exemple, nous avons lancé il y a 2 ans un **programme de 56M€ sur notre plateforme de radiothérapie**. Concrètement, une IRM de type Linac sera ouverte en 2025, alors que la protonthérapie, qui est une des caractéristiques de l'Institut Curie, fera l'objet d'un investissement massif. Dans un contexte de forte évolution technologique en termes de modalités de radiothérapie et de précision balistique, l'amélioration des techniques d'imagerie et l'émergence des approches d'intelligence artificielle ouvrent des perspectives de radiothérapie adaptative et individualisée pour chaque patient, associée à une précision accrue dans le traitement de la tumeur et à la protection des organes à risque, de la planification à l'irradiation.

A l'heure où le développement de **l'intelligence artificielle** est appelé à transformer en profondeur les pratiques en cancérologie et va accompagner les médecins et les chercheurs, l'Institut Curie investit dans plusieurs domaines : **Prédiction des risques** de survenue des cancers en identifiant de nouveaux biomarqueurs qui seront à l'origine de tests prédictifs ; **Diagnostic et pronostic** avec des équipements d'imagerie de nouvelle génération et la pathologie numérique ; **Optimisation et personnalisation des traitements** : à partir des données des patients pour identifier le traitement le plus adapté à chaque individu et ainsi améliorer considérablement les soins ; **Inventer les traitements de demain** : explorer et imaginer des molécules inédites grâce aux données multiomiques (génomique, transcriptomique, protéomique, métabolomique...), multi-échelles (cellule, tissu, individu) et multimodales (paramètres moléculaires, cliniques, données de sciences humaines et sociales) analysées par l'IA.

Enfin, la mise en œuvre d'un schéma directeur pour la **transformation numérique** de l'ensemble de l'institut ainsi que **la gestion, l'exploitation et la valorisation des données** de l'Institut Curie, en maximisant leur potentiel pour la recherche et les soins.

Institut des Cancers des Femmes : mieux comprendre, prévenir et traiter les cancers des femmes

Chaque année en France, l'incidence des cancers féminins atteint 78 000 nouveaux cas, causant près de 20 000 décès. Ce projet ambitieux est né d'une volonté d'ouverture et de collaboration, avec pour objectif de bénéficier de toutes les expertises et disciplines nécessaires pour lutter efficacement contre ces cancers, en tenant compte de toutes leurs spécificités.

Créé en 2023 dans le cadre du plan d'investissement d'avenir France 2030, l'IHU Institut des Cancers des Femmes, dirigé par la Pr Anne Vincent-Salomon, s'inscrit dans un partenariat étroit avec l'Université PSL et l'Inserm, membres fondateurs de l'IHU avec l'Institut Curie, et le CNRS. **Porté par une interdisciplinarité qui associe biologie, chimie, sciences computationnelles et sciences humaines et sociales, la raison d'être de l'Institut des Cancers des Femmes est d'offrir une prise en charge intégrée de chaque patiente, dans le contexte d'une médecine totalement personnalisée, et de diminuer l'impact sanitaire de ces cancers.**

Guidé par la science comme principale boussole, son premier objectif est de **mieux comprendre les modes d'initiation et d'évolution des cancers féminins**, afin d'ouvrir des perspectives nouvelles de prévention, de diagnostic et de traitements. Nous concevons ici le terme "prévention" dans un sens large, allant de la prévention de la survenue d'un cancer (en particulier chez les personnes à risque), à la prévention de sa rechute et à la prévention des effets secondaires médicaux comme sociétaux (incluant l'isolement social, la difficulté du retour au travail, et les conséquences sur la vie intime).

En ce qui concerne les approches thérapeutiques innovantes, notre stratégie se concentre sur l'identification de nouvelles vulnérabilités des cellules cancéreuses. A titre d'exemple, nous proposons une approche qui, plutôt que de contrecarrer la capacité aberrante de prolifération de ces cellules, comme le font la plupart des chimiothérapies conventionnelles, cible leur capacité d'adaptation. Cette approche est cruciale car l'évolution des cancers dépend moins de la capacité des cellules précancéreuses ou cancéreuses à se diviser de manière anormale, que de leur aptitude à s'adapter à un nouveau microenvironnement au fil du temps. Ce sont ces capacités d'adaptation qui promeuvent le développement de métastases et la résistance aux traitements, deux processus clefs de la progression tumorale. **Caractériser et bloquer ces mécanismes adaptatifs sont donc des priorités de nos programmes de recherche.** Avec pour ambition de développer de nouvelles approches thérapeutiques capables de « désadapter les cancers », avec pour objectif de prévenir leur évolution vers un stade agressif, c'est à dire potentiellement incurable.

Le développement de ces approches innovantes, de caractérisation, de dépistage et de stratégies thérapeutiques, repose sur des innovations technologiques pour lesquelles l'Institut Curie investit de façon importante, que ce soit dans le domaine de la recherche (analyses de cellules uniques, transcriptomique et protéomique spatiale, cryomicroscopie), de la recherche translationnelle (méthodes de criblage à haut débit, thérapie cellulaire) ou de la clinique (notamment pour les innovations en imagerie et en radiothérapie).

Enfin, **donnant priorité à l'humain, l'ambition est d'ajuster la prise en charge du cancer à la qualité de vie des femmes** et faire bénéficier les patientes d'un accompagnement complet, d'une reconstruction tant médicale que psychologique et paramédicale, mais aussi de mieux former les professionnels aux enjeux spécifiques de ces cancers et d'accompagner les nouveaux métiers issus de la transformation numérique de la recherche et des soins.

Ce projet, qui recouvre les 3 missions de l'Institut Curie, illustre la stratégie d'interdisciplinarité : interface entre les disciplines de recherche et continuum de la compréhension à la prise en charge thérapeutique et au suivi des personnes atteintes de cancer, dans le contexte d'une dynamique collective, intégrant l'Inserm, le CNRS et les établissements de l'Université PSL, et associant ainsi chercheurs, médecins, soignants, associations de patientes, économistes, artistes et partenaires industriels.

LA NOUVELLE GOUVERNANCE DE L'INSTITUT CURIE

Le Directoire de l'Institut Curie

Le **Pr Alain Puisieux** a pris ses fonctions de président du Directoire de l'Institut Curie le 25 mai 2024 pour un mandat de 6 ans. Il est entouré d'une équipe agile et complémentaire :



Coralie Chevallier, docteur en sciences cognitives, spécialisée en cognition sociale, directrice de recherche Inserm à l'école normale supérieure (ENS-PSL) et ancienne vice-présidente formation de l'Université PSL.

Eric Nicolas, président de WiseStratEdge Consulting docteur en sciences économiques ayant fait carrière dans la banque, l'industrie automobile, et la chimie spécialisée.

Leur feuille de route, qui s'inscrit dans la cadre du Plan stratégique Curie 2030 – Espoirs contre le cancer, s'attache à relever les nombreux défis que posent le cancer et la recherche scientifique, qu'elle soit fondamentale, translationnelle ou clinique.

« Coralie Chevallier et Eric Nicolas sont tous deux aguerris à la direction d'entreprises ou de structures académiques à vocation internationale. Notre fonctionnement sera fondé sur la collégialité, notamment en matière de prise de décisions, associant au plus près membres du Directoire et directeurs et directrices d'entités. » précise le Pr Alain Puisieux.

Dre Claire Rougeulle, directrice du Centre de recherche de l'Institut Curie

Nommée le 3 juillet 2024 pour un mandat de 5 ans par le nouveau Directoire de l'Institut Curie, la directrice du Centre de recherche souhaite promouvoir une recherche fondamentale collaborative, interdisciplinaire et créative tout en renforçant le continuum recherche-soins par la consolidation des synergies avec l'Ensemble hospitalier.



Elle soutiendra la mise en place d'un programme médico-scientifique qui inscrit durablement l'Institut Curie parmi les acteurs incontournables et les plus en pointe au niveau européen et mondial de la lutte contre le cancer. Elle prévoit également de capitaliser davantage sur les interprétations issues des données et sur le déploiement de la recherche translationnelle. L'ancrage du Centre de recherche dans le paysage universitaire, académique et sociétal fait aussi partie des axes qui vont guider sa prise de fonction.

Parmi ses sujets de prédilection, la Dre Claire Rougeulle souhaite renforcer la prise en compte du sexe et du genre dans la recherche biomédicale menée à l'Institut Curie ; c'est un sujet essentiel et un enjeu de santé publique, comme l'a souligné le Haut Conseil à l'Egalité entre les femmes et les hommes dans son rapport publié en 2020. En effet, de nombreux processus biologiques et pathologiques présentent des caractéristiques différentes entre mâles et femelles, hommes et femmes. Les paramètres sexe et genre doivent donc être intégrés à tous les niveaux, de la recherche fondamentale, pour une meilleure compréhension des mécanismes du vivant, à la clinique, pour une prise en charge adaptée.

La Dre Claire Rougeulle souhaite par ailleurs engager une réflexion sur la mise en œuvre d'une recherche éthique et durable, qui soit plus respectueuse de l'environnement et davantage compatible avec les enjeux de santé publique actuels.



Pr Steven Le Gouill, directeur de l'Ensemble hospitalier de l'Institut Curie

Le Pr Steven Le Gouill a pris ses fonctions de directeur de l'Ensemble hospitalier de l'Institut Curie le 1^{er} septembre 2021. Médecin spécialisé en hématologie et expert reconnu dans le traitement des lymphomes, le Pr Le Gouill porte la conviction que c'est à travers l'interdisciplinarité et l'accompagnement des professionnels que se développe un environnement propice aux avancées en santé, où seront construits la qualité des soins et la recherche de demain.

Depuis sa prise de fonction, il a enclenché une démarche structurante de l'Ensemble hospitalier autour d'axes stratégiques : être à la pointe de l'innovation et de l'excellence dans les soins à travers la modernisation de l'environnement et des outils de travail, prévenir en amont du cancer et de la récurrence, bâtir une stratégie de parcours reposant notamment sur les outils numériques pour fluidifier les soins et renforcer le positionnement des patients comme acteurs pivots de leur santé en partenariat avec les professionnels.

En tant qu'enseignant universitaire, il aspire à accompagner et former les professionnels de santé face aux nouveaux enjeux du soin et de la recherche. Il conduit une politique dynamique d'attractivité et de fidélisation des leaders de demain.

Il a à cœur de consolider la vision 360° de l'Institut Curie en renforçant les passerelles existantes entre l'Ensemble hospitalier et le Centre de Recherche, mais aussi en créant de nouvelles avec les partenaires monde académique, hospitalier et industriel, à l'échelle nationale comme internationale.

C'est à travers une vision ouverte à toutes et tous et résolument ancrée dans la modernité que l'Institut Curie continuera d'être le lieu de naissance et de promotion des thématiques émergentes à fort potentiel dans tous les champs de la cancérologie, toujours au bénéfice des patients et de tous ceux qui les soignent.

Pour en savoir plus

Biographie du Pr Alain Puisieux

- Pharmacien et biologiste français, Alain Puisieux est professeur des universités (PU-PH) en biochimie et biologie moléculaire à l'Université de Versailles-Saint-Quentin. Membre à la fois de l'Académie nationale de médecine et de pharmacie mais également membre de l'Institut Universitaire de France, le Pr Alain Puisieux connaît bien l'Institut Curie. Après y avoir accompli son internat de biologie à la fin des années quatre-vingt, il a été membre de la Commission scientifique du Centre de recherche à partir de 2013.
- Après son doctorat à Boston (Massachusetts General Hospital, Harvard Medical School, Etats-Unis), il rejoint le Centre Léon-Bérard (CLB), centre de lutte contre le cancer à Lyon, en tant que post-doctorant puis comme praticien hospitalier biologiste. Nommé professeur des Universités (Université Lyon 1) en 2000, le Pr Alain Puisieux crée à Lyon l'Unité Inserm 590 Oncogénèse et progression tumorale, puis le Centre de recherche en cancérologie de Lyon (UMR Inserm 1052 - CNRS 5286 - UCBL – CLB), aujourd'hui composé de 26 équipes de recherche et de 500 membres, qu'il dirige de 2011 à 2019.
- Depuis septembre 2019, le Pr Alain Puisieux dirigeait le Centre de recherche de l'Institut Curie (13 unités de recherche, 88 équipes, 1258 personnes). Il a notamment renforcé l'excellence du Centre en recherche fondamentale dans le domaine des sciences de la vie, développé la recherche translationnelle et stimulé l'innovation dans le contexte d'un *Comprehensive Cancer Center*, au travers d'un programme scientifique fondé sur l'interdisciplinarité et un lien renforcé avec les cliniciens de l'Ensemble hospitalier de l'institut.
- Ses recherches portent sur la dynamique du développement tumoral. Le Pr Alain Puisieux est internationalement reconnu pour ses travaux pionniers dans la compréhension des mécanismes de plasticité des cellules cancéreuses, et de leurs conséquences au cours des phases précoces de la tumorigénèse et de la dissémination métastatique.
- Auteur de plus de 150 publications dans des revues internationales telles que *Cancer Cell*, *Nature*, *Nature Cell Biology*, *Nature Genetics* ou *Nature Medicine*, le Pr Alain Puisieux a reçu différents prix et distinctions prestigieuses. Il a été notamment été lauréat du Prix René et Andrée Duquesne en 2019 et du grand prix Ruban Rose pour la recherche sur le cancer du sein en 2018. Il a par ailleurs été nommé au grade de chevalier dans l'ordre national de la Légion d'honneur en mars 2022, une distinction récompensant près de 35 ans de réussite dans la recherche académique et scientifique.



Focus sur le projet stratégique Curie 2030

Curie 2030 est le projet stratégique de l'Institut Curie pour les années à venir. Il réaffirme son modèle unique à la fois de *Basic Sciences Center* et de *Comprehensive Cancer Center*.

Un socle de valeurs et d'ambitions communes

Définir un cap, se fixer collectivement des cibles à atteindre, tels ont donc été les grands objectifs de ce projet, qui fait la part belle aux valeurs et aux ambitions de l'Institut Curie.

Il est une nouvelle étape clef qui dessine l'avenir de son modèle. Un modèle qui puise ses racines depuis plus d'un siècle maintenant dans les valeurs communes de Marie Curie et du Pr Claudius Regaud et qui a su évoluer tout en gardant sa spécificité et son caractère unique.

Ce projet global et transversal fédérateur a été construit selon :

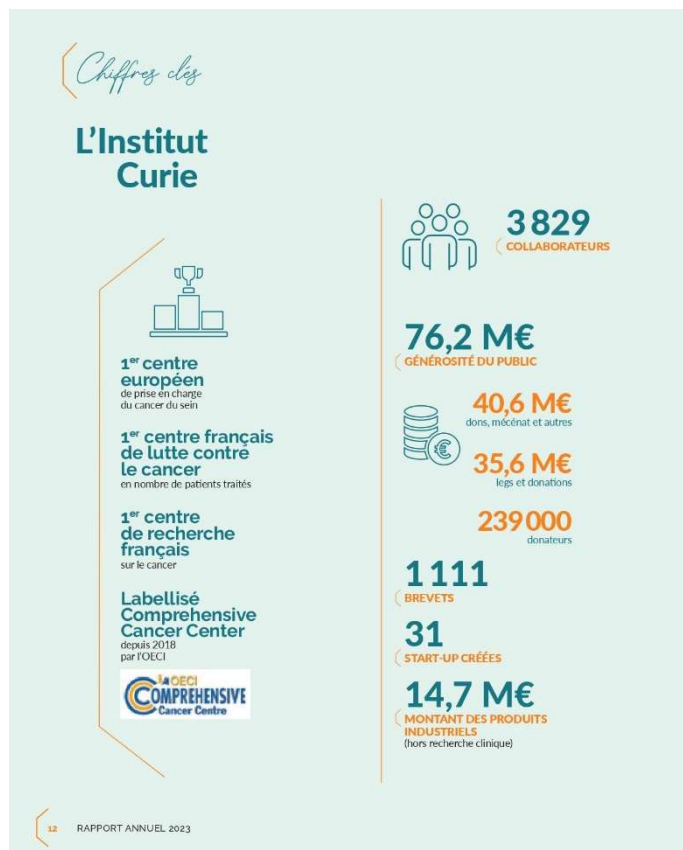
4 grands principes :

- Une **démarche volontairement participative, collective et collaborative** ;
- Une réflexion élaborée à partir des **valeurs partagées avec les 3 736 collaborateurs** de l'Institut ;
- La **promotion du continuum recherche - soins** qui fait la spécificité de l'Institut Curie en favorisant les échanges transverses entre les établissements ;
- Un **projet social au cœur du projet** d'établissement car ce sont bien les femmes et les hommes qui font vivre au quotidien l'Esprit Curie.

8 axes stratégiques

Le projet stratégique Curie 2030 s'articule autour de **8 axes stratégiques** déclinant les principales ambitions de l'Institut à l'horizon 2030. Ils constituent le socle commun et sont le fruit des réflexions découlant de la démarche de co-construction menée au sein de l'Institut.

- Un institut humaniste pour prendre soin de chacun ;
- Un institut d'excellence en sciences, enseignement et recherche ;
- Un institut leader contre le cancer qui place la personne malade au cœur de son projet ;
- Un institut interdisciplinaire qui conjugue recherche et soins ;
- Un institut favorisant innovation et création d'entreprises ;
- Un institut qui place la transformation numérique au cœur de son action ;
- Un institut qui rayonne à l'international ;
- Une fondation assurant indépendance, qualité et transparence.



A propos de l'Institut Curie

L'Institut Curie, 1^{er} Centre français de lutte contre le cancer, associe un Centre de recherche de renommée internationale et un Ensemble hospitalier de pointe qui prend en charge tous les cancers y compris les plus rares. Fondé en 1909 par Marie Curie, l'Institut Curie rassemble sur 3 sites (Paris, Saint-Cloud et Orsay) plus de 3 700 chercheurs, médecins et soignants autour de ses 3 missions : soins, recherche et enseignement. Fondation reconnue d'utilité publique habilitée à recevoir des dons et des legs, l'Institut Curie peut, grâce au soutien de ses donateurs, accélérer les découvertes et ainsi améliorer les traitements et la qualité de vie des malades.

Pour en savoir plus : www.curie.fr

Twitter, Facebook, LinkedIn, Instagram



A propos de l'Institut des Cancers des Femmes

Mieux comprendre, prévenir et traiter les cancers des femmes

L'IHU (Institut hospitalo-universitaire) Institut des Cancers des Femmes est un projet structurant et interdisciplinaire qui associe l'exigence scientifique et médicale de l'Institut Curie, de l'Université PSL et de l'Inserm pour une prise en charge holistique des patientes touchées par les cancers du sein et gynécologiques. Ainsi, le label d'excellence IHU décerné par France 2030 en 2023 vise à amplifier l'impact des projets de ses trois fondateurs sur ces pathologies, pour mieux les prévenir, les guérir et limiter leurs rechutes et leurs conséquences en termes de qualité de vie. A l'image d'un centre national de référence, médecins, soignants, chercheurs et associations de patientes unissent leurs expertises pour accélérer les innovations de rupture en cancérologie sénologique et gynécologique en faveur des femmes qui en sont atteintes. Pour en savoir plus : ihu-cancers-femmes.org

ihu-cancers-femmes.org

Soutenu par



Contacts presse

Catherine Goupillon-Senghor - catherine.goupillon-senghor@curie.fr / 06 13 91 63 63

Elsa Champion - elsa.champion@curie.fr / 07 64 43 09 28 /

Myriam Hamza - myriam.hamza@havas.com / 06 45 87 46 51

Retrouvez le nouvel [espace presse](#) de l'Institut Curie dédié aux journalistes